



07 אוגוסט 2025
י"ג אב תשפ"ה

לכבוד

1. מאיר שטראובר – מנהל אגף הנדסה ופיתוח
רשות מקרקעי ישראל

2. אולג גרנד – סמנכ"ל אקולוגיה ובטיחות
החברה לשירותי איכות הסביבה

בדוא"ל:

olegg@escil.co.il ; lmeirs@land.gov.il

**הנידון: סיום פעולות חקירה ושיקום וזרישה להמשך ניהול סיכון –
מתחמים 3, 4, 7 (בה"ד 16 וכלא 4), מחנה צריפין, ראשון לציון**

רקע:

1. בתאריך 10.1.2022 הוגש סקר היסטורי ותוכנית דיגום לאישור המשרד עבור מחנה צריפין – מתחמים 3, 4 ו-7, (להלן: "האתר"), לאחר עדכון ובחינה מחודשת לסקרים שנערכו בעבר (ראה הסימוכין). מחנה צריפין נמצא מזרחית לראשון לציון, מערבית לכביש 44 ובית החולים אסף הרופא, וצפונית לכביש 4313. יישובים סמוכים למחנה כוללים את באר יעקב, ראשון לציון, תלמי מנשה וניר צבי. האתר גובל מדרום בשטחים חקלאיים ומתחמי צריפין אחרים, ממערב בראשון לציון, ומצפון ומזרח במתחמים אחרים.
 2. בסקר ניתן פירוט של מספרי גושים וחלקות שבאתר הנסקר וכמו-כן, צורפה טבלה המפרטת את חלוקת הבסיסים בשלושת המתחמים (בסה"כ 9 בסיסים). שטח האתר הינו כ-270 דונם.
 3. על-פי נתוני רשות המים (מרץ 2020) לא קיימים קידוחי מי תהום בתחום האתר. צוין כי מרבית הקידוחים שבסביבת האתר, במעלה ובמורד כיוון הזרימה אינם פעילים. נכתב כי על פי מאגר נתוני איכות המים בקידוחים, לא נמצאו חריגות ב-VOC's או מתכות. עובי התווך הבלתי רווי הינו כ-48 מ' מפני השטח.
 4. בסקירה ההיסטורית ניתן פירוט על מוקדים פוטנציאליים, לרבות מיכלי סולר עיליים, תרמואלים, עמדות תדלוק (מיכלים עיליים), תעלות ניקוז, מפריד שמנים, בית מלאכה, מכבסה היסטורית, עמדת לאחסון שמנים ודלקים, מרכזים לטיפול רכב ולנגמ"שים, מצבריות, עמדות סילור ועוד.
 5. תוכנית החקירה כללה סקר קרקע במוקדים הפוטנציאליים וסקר גז קרקע אקטיבי לפי תוכנית הפיתוח (ייעוד השטח כולל מגורים עם בנייה תת קרקעית לעומק של כ-10 מ') ובחלק מהמוקדים (68 קידוחי גז קרקע בסה"כ). בתוכנית סקר הקרקע הוגדרו 242 קידוחים לעומקים 3-5 מ' ב-44 מוקדים פוטנציאליים, לבדיקת המזהמים – VOC's, sVOC's, TPH ומתכות (בהתאם למוקדים).
 6. בתאריך 23.2.2023 ניתן אישור המשרד עבור הסקר ההיסטורי ותוכנית הדיגום (סימוכין 7).
 7. חקירה ושיקום הקרקע בשטח "המתחם"
- 7.1 בתאריך 7.12.2023 הוגשו לאישור המשרד דו"ח ממצאי סקר קרקע וגז קרקע אקטיבי ותוכנית שיקום בשטח המתחם. בחקירת הקרקע אותרו חריגות מערכי הסף VSL ב-7 מוקדים ב-TPH ובעופרת ובסקר גז הקרקע אותרו חריגות מעל לערך הסף Tier 1 Indoor Inhalation למגורים, במספר מוקדים ובשטח הבינוי המתוכנן (בעומק 10 מ'), לרבות במזהמים – EDB ו-Naphthalene. תוכנית השיקום כללה חפירה ופינוי הקרקע ליעדי קצה בכמות של כ-4,797 טון בסה"כ.



- 7.2 בתאריך 27.6.2024 ניתן אישור המשרד על סיום פעולות חקירה ושיקום ודרישה להמשך ניהול סיכון – עבור שטח "המתחם" (כפי שמוצג בסימוכין 15). הודגש כי בשל החריגות שנמצאו בסקר גז הקרקע בשטח "המתחם" – במגרשים – 31, 35, 36 ו-37, נדרש להמשיך ולנהל את הסיכון הקיים מהקרקע ולצורך כך נדרש לבצע מיגון מבנים בשטח מגרשים אלו על-פי הנחיות המשרד.
8. **סיכום ממצאי חקירת הקרקע וגז הקרקע עבור יתר שטח האתר:**
- 8.1 בתאריך 6.5.2024 הוגשו לאישור המשרד דו"ח ממצאי סקר קרקע וסקר גז קרקע אקטיבי ותוכנית שיקום עבור יתר שטח האתר (סימוכין 16 ו-18 דו"ח מתוקן).
- 8.2 החקירה נערכה בין השנים 2022-2024 וכללה ביצוע של 237 קידוחים קרקע לעומקים 0.5-15 מ' ו-42 קידוחי גז קרקע אקטיבי לעומקים 3-10 מ'.
- 8.3 בחקירת הקרקע אותרו חריגות מעל לערכי הסף VSL ו-Tier 1 למגורים ב-9 מוקדים (מספרי מוקדים – 54, 60, 64, 74, 111, 116, 174, 211 ו-215) שמקורם לפי הסקירה כללו מיכלי סולר לתרמואלים, עמדת תדלוק, סדנאות רכב, אחסון לשמנים ודלקים ועוד. חריגות אותרו במזהמים – VOC's, TPH, Naphthalene, MTBE, Methylene chloride) ומתכות (עופרת, קובלט ומנגן), לעומקי זיהום של 1-13.5 מ'.
- 8.4 בחקירת גז הקרקע אותרו חריגות מעל לערך הסף Tier 1 Indoor inhalation למגורים ב-19 קידוחים (עד סדר גודל אחד), במוקדים (12, 13, 14, 16, 20, 22, 28, 33, 34, 36, 37) ובשטחי הבינוי המתוכנן (בעומקים 3 ו-10 מ'). המזהמים שאותרו בחקירת גז הקרקע – TCE, chloroform, 1,2-dibromoethane, Naphthalene, Ethylbenzene, BromodiChloroMethane, Tribromomethane, HexaChloroButadiene, 1,1,2-trichloroEthane ו-Acrolein. בדו"ח מומלץ על ביצוע מיגון המבנים מפני גזי קרקע לאחר סיום השיקום.
9. **תוכנית שיקום עבור יתר שטח האתר:**
- 9.1 בתוכנית הוגדר שיקום של 9 המוקדים, לפי ערכי הסף Tier 1 למגורים (מפלס מי התהום גדול מ-6 מ' מתחתית הזיהום) והגדרת שטחי השיקום בכל מוקד לפי יעדי הפינוי ובהתאם לזיהום שאותר (לרבות לטיפול ביולוגי/שריפה או לכיסוי). ניתן פירוט למידות חפירת השיקום ומשקל הקרקע המיועדת לפינוי לכל מוקד. כמויות מוערכות, לכיסוי – כ-1,254 טון ולטיפול ביולוגי/תרמי – כ-1,555 טון. בתאריך 11.3.2024 ניתן אישור המשרד עבור דו"ח הממצאים ותוכנית השיקום (סימוכין 19).
10. בתאריך 3.8.2025 הוגשו לאישור המשרד מסמכים מתוקנים – דו"ח ליווי סביבתי לשיקום קרקע ובקשה לאי נקיטת פעולות נוספות (סימוכין 27) בהתאם להערות המשרד מתאריך 23.7.2025 (סימוכין 26). להלן עיקרי הדברים:
- 10.1 תוכנית השיקום נערכה בליווי סביבתי של חב' לודן ובניהול זרוע ביצוע בחודשים נובמבר 2024-פברואר 2025. מעבדת האנליזה – מכון האנרגיה. הודגש בדו"ח כי השיקום בוצע באופן מלא, עד לעמידה בערכי המטרה לשיקום – Tier 1 למגורים (רגישות הידרולוגית גבוהה, מי תהום מעל ל-6 מ').
- 10.2 בדו"ח ניתן פירוט על שיקום המוקדים – 11, 116, 215, 211, 11, 116, 64, 60, 54, 74 ו-174. להלן עיקר הדברים – א. מוקדים 111, 116A, 116B ו-211A – המוקדים מצויים במערב האתר ואינם מהווים מוקד מאוחד.



מוקד 116 מחולק לשני אזורי החפירה – 116A ו-116B לפי חלוקה ליעדי הקצה (לפי ממצאי סקר הקרקע). תוקן בדו"ח כי עומקי חפירות השיקום במוקדים 116A ו-116B – 2.7 מ' ו-2.3 מ', בהתאמה. מוקד 211A – צוין כי המוקד כלל מיכל תת-קרקעי בשטח פעילות סדנת הרכבים והובהר כי בחקירת הקרקע לא אותרו חריגות מערכי הסף. עקב טעות, התוכנית להוצאת המיכל אינה נכללה בתוכנית השיקום שהוגש לאישור המשרד והודגש כי לאחר הוצאת המיכל בוצע דיגום מוודא ללא חריגות והובהר כי הקרקע שנחפרה במסגרת הוצאת המיכל פונתה לכיסוי בחג"ל טליה.

סוכם כי הקרקע פונתה לכיסוי ממוקדים 111, 116A ו-211A ולגריןסויל ממוקד 116B.

ב. מוקד 211 – במסגרת השיקום בוצעה הרחבת והעמקת החפירה (5 מ') עקב חריגות ב-TPH. שטח המוקד הסופי עודכן ביחס לתוכנית השיקום באופן משמעותי (כ-144 מ"ר במקום 16 מ"ר). הקרקע המזוהמת פונתה לאתרי קצה לכיסוי (חגל טליה) ולטיפול ביולוגי (גריןסויל).

ג. מוקד 64 – במסגרת חפירת השיקום נמצא כי נותר זיהום בעומק רב מהמתוכנן ולכן נערך סקר משלים לתיוחום. ניתן אישור המשרד להמשך השיקום באמצעות קידוחי CFA עד לעומק של 20 מ' (הזיהום תוחם בעומק 19 מ'). שיקום באמצעות קידוחי CFA נערך בחודש פברואר 2025 וכלל ביצוע של 20 קידוחי כלונסאות. יצוין כי שטח חפירת השיקום (לפני ביצוע השיקום באמצעות CFA) הינו כ-1.5 דונם ובעומק של 9 מ' (יצוין כי מידות מוקד השיקום בפועל, גדולות משמעותית מהמתוכנן – בשטח של כ-130 מ"ר ובעומק 3 מ').

ד. מוקד 60 – בסמוך למוקד מצוי מבנה המיועד לשימור ועל-כן, עקב מגבלות טכניות נערך שיקום באמצעות קידוחי CFA שכלל 22 קידוחים לעומק של 17 מ' בשטח של 20 מ"ר. הקרקע פונתה ליעד הקצה גריןסויל לטיפול ביולוגי בכמות של 544 טון.

ה. מוקד 54 ותתי המוקדים – 54A-54D, 54(90) ו-54(86) – הוסבר כי המוקד כלל תתי מוקדים וכי עם ביצוע הרחבות חפירות השיקום עקב איתור זיהום ב-TPH, תתי המוקדים אוחדו למוקד יחיד. מידות החפירה הסופיות של המוקד – בשטח של כ-1.5 דונם, בעומק של 9 מ' ובנפח של כ-3,900 מ"ק.

ו. מוקדים 74 ו-174 – בתאריך 14.1.2025 ניתן אישור המשרד לדו"ח מסכם לשיקום המוקדים 74 ו-174 (סימוכין 22), שהוגש במסגרת בקשת עיריית ראשון לציון לביצוע עבודות להנחת תשתיות בסמוך למוקדים ששוקמו. סוכם כי פונתה קרקע מזוהמת ממוקדים אלו בכמות של כ-230 טון לגריןסויל.

10.3 הדו"ח מסכם כי פונתה קרקע מזוהמת במסגרת השיקום האתר בכמות של כ-4,700 טון בסה"כ, לפי החלוקה – לכיסוי ליעד הקצה "חגל טליה" בכמות של כ-1,100 טון וליעד הקצה גריןסויל לטיפול ביולוגי בכמות של כ-3,600 טון וזאת לפי אישור מנהל המשרד.

10.4 מצורפת בקשה לאי נקיטת פעולות נוספות עבור האתר הכוללת פירוט של מספרי גושים, חלקות ומגרשים של האתר הכוללת המלצה לביצוע מיגון.



התייחסות

1. בהתאם למפורט לעיל, נמצא כי אין צורך בהמשך טיפול בקרקע. עם זאת, בשל החריגות שנמצאו בסקר גז הקרקע בשטח האתר – **מספרי גושים, חלקות ומגרשים, כפי שמפורט בנספחים א' ו-ב' מטה**, נדרש להמשיך ולנהל את הסיכון הקיים מהקרקע ולצורך כך **נדרש לבצע מיגון מבנים בכלל שטח האתר, על-פי הנחיות המשרד – "הנחיות מקצועיות למיגון מבנים בפני חדירת גזי קרקע"**¹.
2. **ניהול הסיכון במבנים קיימים באתר** – יש לפעול לפי הנחיות המשרד ולפי המפורט להלן:
נדרש לבצע ניטור אוויר תוך-מבני תקופתי לפי הנחיות המשרד². יש לבצע ניטור ראשון טרם אכלוס המבנה ולאחר-מכן, כל שנתיים (בסה"כ תקופה של 6 שנים).
 - 2.1 ככל שנמצא כי לאחר 3 הבדיקות כי התוצאות מתחת לערכי הסף למיגון IASL (Indoor Air Screening) – אין צורך לבצע פעולות נוספות.
 - 2.2 ככל שאותרו חריגות מעל לערכי הסף למיגון IASL, נדרש להתקין מערכת אוורור לפי המפורט בהנחיות (ראה שלב ג' בהנחיות שבקישור) ולהפעילה להפחתת הריכוזים עד לעמידה בערכי הסף.
 - 2.3 יש לעדכן ולהגיש למשרד את דו"חות ממצאי הדיגום אוויר התוך-מבני.
3. קרקע מאזור זה לא תאושר בכל מקרה להשבה לאזורים האסורים בהשבה (על-פי מסמך המדיניות שבאתר המשרד):
 - א. אזורי מגורים למעט כבישים באזורי מגורים.
 - ב. אזורים בהם מי תהום נצילים וקידוחי מי שתייה, כמפורט להלן:
 - רדיוס של 150 מטרים מסביב לקידוח פעיל של הפקת מי שתייה.
 - אזור בו עומק מי-התהום הנצילים קטן מ-6 מטרים מתחת לפני הקרקע.
 - שדות חקלאיים.
4. יודגש כי ככל שיתקיים שינוי באתר או בסביבתו המחייב בחינה מחדש של הסיכון הנשקף מהאתר לסביבתו, כגון עדכון בעומק הבינוי המתוכנן, תוספת של חומרים מזהמים בקרקע או הוספת פעילות מזהמת באתר, עליך לבצע בחינה מחודשת של הסיכון.
5. המשרד ממליץ כי הדברים יובאו לידיעת כל גורם בעל עניין בקרקע, לרבות במסגרת העברת בעלות.

¹ – הנחיות מקצועיות למיגון מבנים בפני חדירת גזי קרקע:

https://www.gov.il/BlobFolder/policy/contamination_soil_regulations/he/contaminated_soil_guidelines-for-protecting-buildings-from-soil-gas-infiltration-aug-21-2016.pdf

² – הנחיות מקצועיות לדיגום אוויר תוך מבני לבחינת חדירת גזי קרקע למבנה:

https://www.gov.il/BlobFolder/policy/soil-gases/he/contaminated_soil_guidelines-for-sampling-within-structures-version01-010817.pdf



נספח א' – מספרי גושים, חלקות ומגרשים שבשטח האתר (מתוך סימוכין 27):

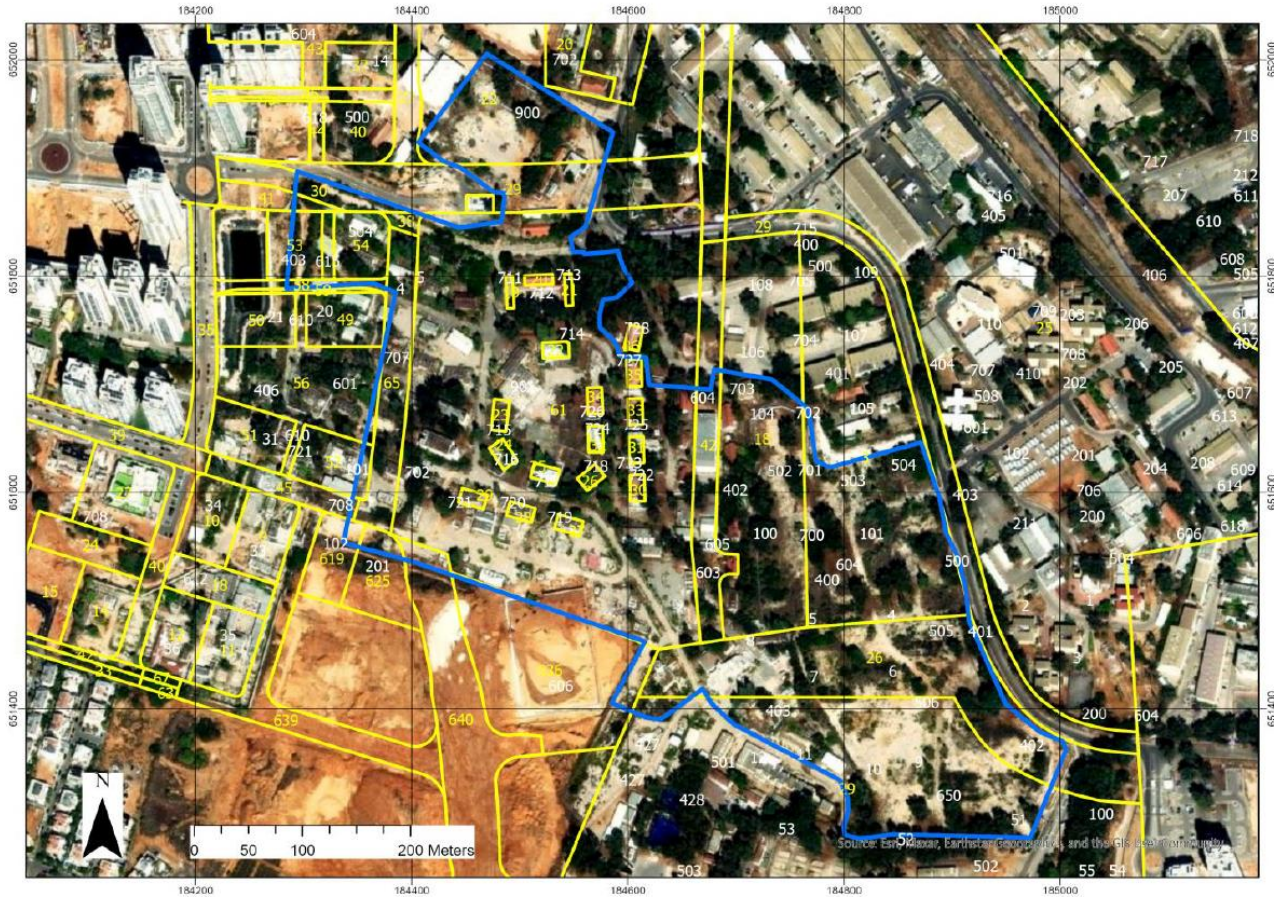
קידוח	גוש	חלקה	מגרש	תוצאת גז קרקע	ייעוד קרקע
SG-12	4244	26	8	חריגה	מגורים
SG-13	4244	26	8	חריגה	מגורים
SG-14	4244	26	5	חריגה	מגורים
SG-21	4239	18	104	ללא חריגה	מגורים
SG-22	4239	18	100	ללא חריגה	מגורים
SG-23	4239	3	101	ללא חריגה	מגורים
SG-24	4244	26	7	חריגה	מגורים
SG-25	4239	3	4	חריגה	מגורים
SG-26	4244	26	6	חריגה	מגורים
SG-27	4244	29	12	חריגה	מגורים
SG-28	4244	29	11	חריגה	מגורים
SG-29	4244	29	10	חריגה	מגורים
SG-30	4244	29	52	חריגה	מגורים
SG-31	4244	29	52	חריגה	מגורים
SG-32	4244	29	51	חריגה	מגורים
SG-33	4244	29	10	חריגה	מגורים
SG-34	4244	29	506	חריגה	דרך
SG-35	4244	26	505	חריגה	דרך
SG-36	4244	26	401	ללא חריגה	שטח ציבורי פתוח
SG-39	7329	61	901	חריגה	פארק/גן ציבורי
SG-40	7329	61	901	ללא חריגה	פארק/גן ציבורי
SG-41	7329	61	901	חריגה	פארק/גן ציבורי
SG-42	7329	61	901	ללא חריגה	פארק/גן ציבורי
SG-43	7329	61	901	ללא חריגה	פארק/גן ציבורי
SG-44	7329	61	901	ללא חריגה	פארק/גן ציבורי
SG-45	7329	61	901	ללא חריגה	פארק/גן ציבורי
SG-46	4243	640	-	ללא חריגה	דרך
SG-47	7329	61	901	ללא חריגה	פארק/גן ציבורי
SG-48	7329	61	702	ללא חריגה	דרך
SG-49	7329	61	901	חריגה	פארק/גן ציבורי
SG-56	7327	22	900	ללא חריגה	פארק/גן ציבורי
SG-57	7327	22	900	חריגה	פארק/גן ציבורי
SG-58	7327	22	900	ללא חריגה	פארק/גן ציבורי
SG-59	7329	61	901	ללא חריגה	פארק/גן ציבורי
SG-60	7329	61	901	ללא חריגה	פארק/גן ציבורי
SG-61	7329	61	901	ללא חריגה	פארק/גן ציבורי
SG-62	7329	61	901	ללא חריגה	פארק/גן ציבורי
SG-63	7329	61	717	ללא חריגה	מסחר, מבנים ומוסדות ציבור
SG-64	7329	61	901	ללא חריגה	פארק/גן ציבורי
SG-65	7329	61	901	ללא חריגה	פארק/גן ציבורי
SG-66	7329	61	901	חריגה	*מסחר, מבנים ומוסדות ציבור
SG-67	7329	42	603	חריגה	דרך
SG-68	7329	42	604	ללא חריגה	דרך

הערה: בנוסף למפורט לעיל, שטח האתר כולל חלק מחלקות 19-21, 23-28, 30-35, 53-54, 57-58 ו-65.



נספח ב' – תרשים האתר – השטח המסומן בקו הכחול (מתוך סימוכין 27):

שרטוט 1 - מיקום האתר, חלקות (בצהוב) ומגרשים (בלבן)



בברכה,
אילן שמש
מרכז בכיר טיפול סביבתי משולב
(תחום קרקעות מזהמות)

העתקים:

- | | |
|---|-------------|
| - מנהל המחוז | גדעון מזור |
| - סגנית מנהל ומתכנתת המחוז | ורד אדרי |
| - מהנדסת העיר, עיריית ראשון לציון | גל גבריאל |
| - מנהלת האגף לאיכות הסביבה, עיריית ראשון לציון | טלי קפלן |
| - מ"מ ראש אגף שפכי תעשייה, דלקים וקרקעות מזהמות | עפרי חזיו |
| - מנהלת תחום קרקעות מזהמות, אגף שפכי תעשייה, דלקים וקרקעות מזהמות | רחלי דוד |
| - מנהל תחום קרקעות מזהמות, אגף שפכי תעשייה, דלקים וקרקעות מזהמות | נועם פונייה |
| - ממונה קרקעות מזהמות, אגף שפכי תעשייה, דלקים וקרקעות מזהמות | איתי בן דוד |
| - החברה לשירותי איכות הסביבה | בועז פרידמן |
| - חב' לודן | יעקב סמואל |
| - מנהל תחום טיפול סביבתי משולב, מחוז מרכז | גלעד שלו |
| - ראש ענף טיפול סביבתי משולב, מחוז מרכז | אמיר אברהם |



נספח ג': סימוכין

1. **חב' אדמה**: סקר היסטורי מתחם 4 – מחנה צריפין, יולי 2014.
2. **חב' אדמה**: סקר היסטורי מתחם 3 – מחנה צריפין, אפריל 2015.
3. **חב' אדמה**: סקר היסטורי מתחם 7 – מחנה צריפין, מרץ 2019.
4. **חב' אקולוג**: סקר היסטורי (Phase I) ותוכנית דיגום במחנה צריפין, מתחמים 3, 4, 7 (חלקים) – עדכון 2, 10.1.2022.
5. **המשרד להגנת הסביבה**: התייחסות לסקר היסטורי ותוכנית דיגום – מחנה צריפין – מתחמים 3, 4, 7, 1.2.2022.
6. **חב' אקולוג**: מתוקן – סקר היסטורי (Phase I) ותוכנית דיגום במחנה צריפין, מתחמים 3, 4, 7 (חלקים) – עדכון; מכתב מלווה, 17.2.2022.
7. **המשרד להגנת הסביבה**: אישור סקר היסטורי ותוכנית דיגום – מחנה צריפין – מתחמים 3, 4, 7, 23.2.2022.
8. **המשרד להגנת הסביבה**: אישור בקשה לביצוע עבודות חפירה בשטח האתר – מחנה צריפין – מתחמים 3, 4, 7, 31.12.2023.
9. **חב' לודן**: דו"ח סקר קרקע וגו קרקע – בה"ד 16 וכלא 4 (מתחמים 3, 4, 7), מחנה צריפין, 7.12.2023.
10. **החברה לשירותי איכות הסביבה**: תוכנית עבודה לשיקום – בה"ד 16 וכלא 4 (מתחמים 3, 4, 7), מחנה צריפין, 7.12.2023.
11. **המשרד להגנת הסביבה**: אישור דו"ח ממצאי סקר קרקע וגו קרקע אקטיבי ותוכנית שיקום – בה"ד 16 וכלא 4 (מתחמים 3, 4, 7), מחנה צריפין, 22.1.2024 (מתוקן מתאריך 27.6.2024).
12. **החברה לשירותי איכות הסביבה**: התייחסות בדוא"ל להערות מכתב אישור דו"ח הממצאים ותוכנית השיקום, 28.1.2024.
13. **חב' לודן**: דו"ח ליווי סביבתי – שיקום קרקע – בה"ד 16 וכלא 4 (מתחמים 3, 4, 7) – מחנה צריפין, 3.6.2024 (מתוקן מתאריך 27.6.2024).
14. **החברה לשירותי איכות הסביבה**: בקשה לאי-נקיטת פעולות נוספות – מגרשים דחופים כלא 4 ובה"ד 16, צריפין, 3.6.2024.
15. **המשרד להגנת הסביבה**: סיום פעולות חקירה ושיקום ודרישה להמשך ניהול סיכון – עבור שטח המתחם – בה"ד 16 וכלא 4 (מתחמים 3, 4, 7), מחנה צריפין, ראשון לציון, 27.6.2024.
16. **חב' לודן**: דו"ח סקר קרקע וגו קרקע אקטיבי – בה"ד 16 וכלא 4 (מתחמים 3, 4, 7), מחנה צריפין, 6.5.2024; **החברה לשירותי איכות הסביבה**: תוכנית עבודה לשיקום – בה"ד 16 וכלא 4 (מתחמים 3, 4, 7), מחנה צריפין, 6.5.2024.
17. **המשרד להגנת הסביבה**: התייחסות לדו"ח ממצאי סקר קרקע וגו קרקע אקטיבי ולתוכנית השיקום – מתחמים 3, 4, 7 (בה"ד 16 וכלא 4), מחנה צריפין, ראשון לציון, 10.10.2024.
18. **חב' לודן**: מתוקן – דו"ח סקר קרקע וגו קרקע אקטיבי – בה"ד 16 וכלא 4 (מתחמים 3, 4, 7), מחנה צריפין, 30.10.2024; **החברה לשירותי איכות הסביבה**: מתוקן – תוכנית עבודה לשיקום – בה"ד 16 וכלא 4 (מתחמים 3, 4, 7), מחנה צריפין, 31.10.2024.
19. **המשרד להגנת הסביבה**: אישור מסמכים מתוקנים – דו"ח ממצאי סקר קרקע וגו קרקע אקטיבי ותוכנית השיקום – מתחמים 3, 4, 7 (בה"ד 16 וכלא 4), מחנה צריפין, ראשון לציון, 3.11.2024.
20. **חב' לודן**: דו"ח ליווי סביבתי לשיקום קרקע, מוקדים 74 ו-174 – בה"ד 16 וכלא 4 (מתחמים 3, 4, 7), מחנה צריפין, 14.1.2025.
21. **עיריית ראש"צ**: תכתובות בדוא"ל מתאריך 1.4.2024 – בקשה לשיפוץ מבנה המשטרה וביצוע עבודות תשתית, חודש אפריל 2024.
22. **המשרד להגנת הסביבה**: אישור דו"ח ליווי סביבתי לשיקום המוקדים 74 ו-174 – מתחמים 3, 4, 7 (בה"ד 16 וכלא 4), מחנה צריפין, ראשון לציון, 14.1.2025.
23. **החברה לשירותי איכות הסביבה**: תוכנית עבודה לשיקום מוקד 64 באמצעות שיטת CFA – בה"ד 16 וכלא 4 (מתחמים 3, 4, 7), מחנה צריפין, 28.1.2025.
24. **המשרד להגנת הסביבה**: אישור תוכנית להמשך שיקום מוקד 64 בשיטת CFA – מתחמים 3, 4, 7 (בה"ד 16 וכלא 4), מחנה צריפין, ראשון לציון, 10.2.2025.
25. **חב' לודן**: דו"ח ליווי סביבתי – שיקום קרקע – בה"ד 16 וכלא 4 (מתחמים 3, 4, 7), מחנה צריפין, 3.7.2025; **החברה לשירותי איכות הסביבה**: בקשה לאי נקיטת פעולות נוספות – בה"ד 16 וכלא 4 (מתחמים 3, 4, 7), מחנה צריפין, 3.7.2025.
26. **המשרד להגנת הסביבה**: התייחסות לדו"ח שיקום קרקע – מתחמים 3, 4, 7 (בה"ד 16 וכלא 4), מחנה צריפין, ראשון לציון, 23.7.2025.
27. **חב' לודן**: מסמכים מתוקנים – בה"ד 16 וכלא 4 (מתחמים 3, 4, 7), מחנה צריפין – דו"ח שיקום קרקע; **החברה לשירותי איכות הסביבה**: בקשה לאי נקיטת פעולות נוספות – בה"ד 16 וכלא 4 (מתחמים 3, 4, 7), מחנה צריפין, בדוא"ל מתאריך 3.8.2025.