



# דו"ח סקר קרקע מוודא נקיין – מקטע טיילת

## פרוייקט שיקום שדה דב

דצמבר 2023

תאריך	חתימה	שם	
08 פברואר 2024		עדיאל לזמי	מחבר הדו"ח
08 פברואר 2024		אורי זביקלסקי	מאשר הדו"ח

## תוכן עניינים

- 1. רקע כללי..... 3
- 2. סקר קרקע מוודא נקיין לאורך תוואי הצינור..... 5
- 3. דיגום ערמה..... 11
- 4. סיכום..... 15

## תרשימים

- תרשים 1 : מיקום אזור הסקר..... 4
- תרשים 2 : איור סכמטי של הקידוחים בתחתית החפירה..... 6
- תרשים 3 : סקיצת דיגום ערמה..... 12

## טבלאות

- טבלה 1 : ממצאי בדיקות השדה סקר קרקע מוודא נקיין..... 7
- טבלה 2 : ממצאי מעבדה סקר קרקע מוודא נקיין..... 8
- טבלה 3 : בקרת איכות..... 10
- טבלה 4 : ממצאי בדיקות השדה דיגום ערמה..... 13
- טבלה 5 : ממצאי מעבדה דיגום ערמה..... 14

## נספחים

סימוכין:

- החברה לשירותי איכות סביבה: תכנית עבודה, שיקום שדה דב (מתחם צבאי)- פוליון מרכזי (פוליון שחור) ופוליון מערבי, 12/11/2020
- LDD: דו"ח ממצאים דיגום ערמות תוואי תשתיות חח"י – פוליון מערבי – פרויקט שדה דב, ת"א, 31/07/2022

### 1. רקע כללי

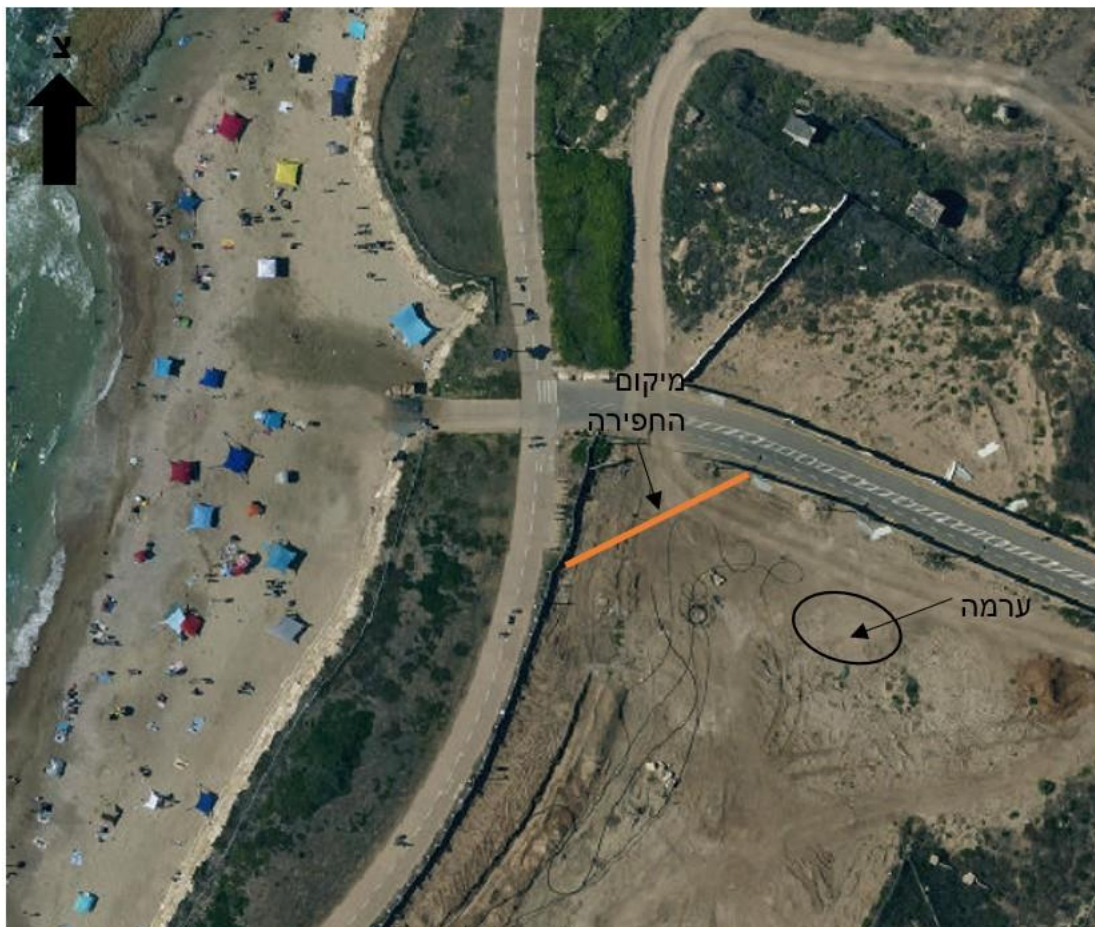
מתחם שדה דב ממוקם בצפון תל אביב לחופו של הים התיכון. האתר שימש את צה"ל ואת רשות שדות התעופה כשדה תעופה משנות ה-30 של המאה הקודמת ועד לחודש יוני 2019. באתר היו קיימות גם תשתיות הולכת מזוט של חברת חשמל לישראל (חח"י). באתר מקודמת תכנית בנייה המתפרשת על פני כ- 1,450 דונם, מתוכם כ- 800 דונם של שדה התעופה דב, אשר כוללת מבני מגורים, מבני ציבור ושטחים פתוחים. החברה לשירותי איכות סביבה הוציאה לפועל עבודות לשיקום המתחם, לרבות שליפת תשתיות חח"י הישנות.

במסגרת השלמת שליפת תשתיות חח"י, התבצעה בחודש נובמבר 2023 חפירה להוצאת מקטע צינור באורך של כ- 25 מ' להולכת מזוט בצמוד לטיילת בחלק הצפוני של המתחם. רוחב החפירה היה כ- 5 מ' ועומקה כ- 1.5 מ'. הקרקע שהוצאה במהלך החפירה נערמה בסמוך אליה. בחודש נובמבר 2023 פונה הקו מהאתר.

בחודש דצמבר 2023 בוצע סקר ווידוא ניקיון בתוואי הקו שפונה. פרק 2 שלהלן סוקר את ממצאי דיגום הקרקע שנערך בחפירה ופרק 3 שלהלן סוקר את ממצאי דיגום הערמה.

בתרשים מס' 1 מוצג מיקום אזור הסקר.

תרשים 1 : מיקום אזור הסקר



## 2. סקר קרקע מוודא נקיין לאורך תוואי הצינור

סה"כ בוצעו 10 קידוחים בתחתית החפירה, לעומק של 2.5 מטר ביחס לפני השטח (תרשים 2). הקידוחים בוצעו באמצעות מכונת קידוח בשיטת דחיקה ישירה. פיזור נקודות הדיגום בוצע ביחס של קידוח כל 2.5 מטר, לאורך התוואי של הצינור שנשלף. הדוגמאות מעומקים 0.5 ו- 1.5 מטר נשלחו לאנליזה במעבדה, ודוגמאות מעומק 2.5 מטר נלקחו למשמורת.

תמונה של תוואי החפירה מופיעה בנספח 1. א.

דיגום הקרקע בוצע בהתאם להנחיות לדיגום קרקעות מזוהמות של המשרד להגנת הסביבה והנחיות ה- EPA האמריקאית. דוגמאות הקרקע הועברו לביצוע אנליזה על ידי מעבדה מוסמכת ומוכרת למשרד להגנת הסביבה. פרטי הדיגום מוצגים להלן:

07/12/23	<b>תאריך הדיגום:</b>
סקר קרקע מוודא נקיין לאורך תוואי הצינור שנשלף	<b>מטרת הדיגום:</b>
ביוטרה.	<b>חברת מבצעת:</b>
דיגום קרקע באמצעות מכונת קידוח בשיטת קדיחה ישירה.	<b>שיטת דיגום:</b>
תום כחולי, LDD	<b>דוגם מוסמך:</b>
חול חום.	<b>תיאור קרקע:</b>

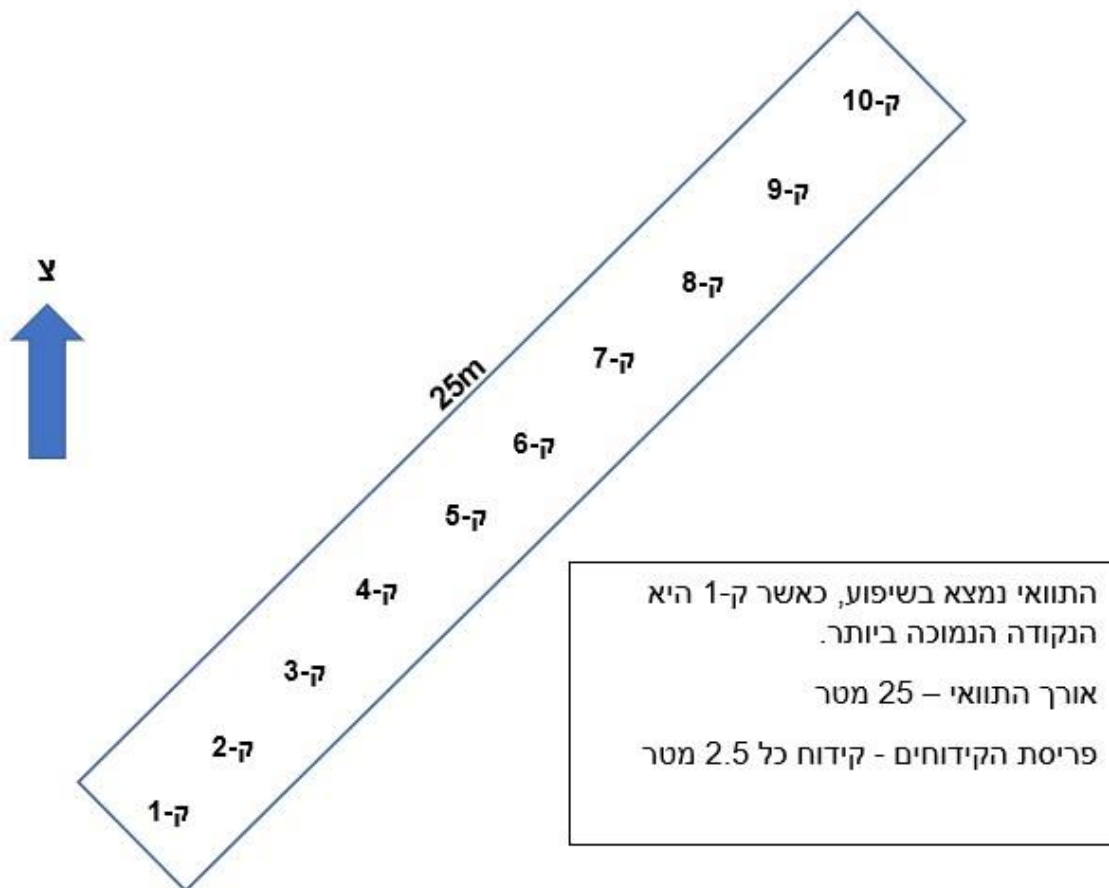
**חריגה מתכנית הדיגום/שינויים:** תוואי הצינור נמצא בשיפוע, כאשר הנקודה הנמוכה ביותר היא ק-1 והנקודה הגבוהה ביותר היא ק-10. עקב הפרשי עומק ההטמנה של הצינור, הוחלט בקידוחים ק-1 עד ק-5 ליטול דוגמאות בעומק רדוד יותר לעומת תכנית הדיגום, על מנת לוודא שמבוצע דיגום משכבת הקרקע שהייתה סמוכה לקרקעית הצינור. עומק הדיגום הסופי מופיע בטבלה 1. יתר הקידוחים בוצעו בהתאם לתכנית.

**ממצאים:** במהלך הדיגום כל דוגמאות הקרקע נבדקו לממצאי שדה (ריח, צבע, בדיקת PID). בהתאם לתכנית הדיגום, כל דוגמאות הקרקע מעומק 0.5 ו- 1.5 מטר נשלחו לאנליזת TPH. עבור 10% מהדוגמאות שנשלחו לאנליזה, בוצעה גם אנליזת חומרים אורגניים נדיפים וחצי נדיפים (VOCs/SVOCs) וסריקת מתכות. ממצאי השדה מוצגים בטבלה 1. ממצאי המעבדה מוצגים בטבלה 2.

**מעבדה ראשית:** בקטוכם

**מעבדה משנית:** Element

תרשים 2 : איור סכמטי של הקידוחים בתחתית החפירה



טבלה 1 : ממצאי בדיקות השדה סקר קרקע מוודא נקיון

תאריך	מספר קידוח	דוגמא	אנליזה	עומק (מ')	תיאור	לחות	PID1	הערות
7/12/23	1-ק	A-1	T	0.3	חול חום	לח	0.0	
		A-2	T	0.8	חול חום	לח	0.0	
		A-3		1.8	חול חרסיתי חום	לח	0.0	
	2-ק	A-4	T	0.3	חול חום	לח	0.0	
		A-5	T	0.8	חול חרסיתי כהה	לח	0.0	
		A-6		1.8	חרסית חולית כהה	לח	0.0	
	3-ק	A-7	T	0.3	חול חום	לח	0.0	
		A-8	T	0.8	חול חום	לח	0.0	
		A-9		1.8	חול חום	לח	0.0	
	4-ק	A-10	T	0.3	חול חום	לח	0.0	
		A-11	T,M,V,S	0.8	חול חום	לח	0.0	פיצול, חזרה
		A-12		1.8	חול חום	לח	0.0	
	5-ק	A-13	T	0.3	חול חום	לח	0.0	
		A-14	T	0.8	חול חום	לח	0.0	
		A-15		1.8	חול חרסיתי כהה	לח	0.0	
	6-ק	A-16	T	0.5	חול חום	לח	0.0	
		A-17	T	1.5	חול חום	לח	0.0	
		A-18		2.5	חול חרסיתי כהה	לח	0.0	
	7-ק	A-19	T	0.5	חול כהה	לח	0.0	
		A-20	T,M,V,S	1.5	חול כהה	לח	0.0	פיצול
		A-21		2.5	חול חום	לח	0.0	
	8-ק	A-22	T	0.5	חול חום	לח	0.0	
		A-23	T	1.5	חול חום	לח	0.0	
		A-24		2.5	חול חום	לח	0.0	
	9-ק	A-25	T	0.5	חול חום	לח	0.0	
		A-26	T	1.5	חול חום	לח	0.0	
		A-27		2.5	חול חום	לח	0.0	
	10-ק	A-28	T	0.5	חול חום כהה	לח	0.0	
		A-29	T	1.5	חול חום כהה	לח	0.0	
		A-30		2.5	חול חרסיתי כהה	לח	0.0	

יחידות PID: ppm, אנליזה: T-TPH, M-metals, V-VOC, S-SVOC

**ממצאי שדה:** בכל הדוגמאות לא התקבלו ממצאי שדה המעידים על חשד לזיהום בקרקע. חתך הקרקע באתר הינו חול, הקרקע לחה ואין ריח חריג.

## דו"ח סקר קרקע מוודא נקיון – מקטע טיילת

### טבלה 2 : ממצאי מעבדה סקר קרקע מוודא נקיון

ערך סף Tier1 למגורים (מי תהום > 6 מ')	ערך סף VSL) ינואר (2023)	5-ק		4-ק		3-ק		2-ק		1-ק		קידוח		אנליזה	
		A-14	A-13	A-11	A-10	A-8	A-7	A-5	A-4	A-2	A-1	דוגמה			
		0.8	0.3	0.8	0.3	0.8	0.3	0.8	0.3	0.8	0.3	Units	עומק ( מטר )		
77,999	77,999	-	-	1625	-	-	-	-	-	-	-	mg/kg	Aluminum	מתכות	
15,557	15,557	-	-	12.6	-	-	-	-	-	-	Barium				
NA	NA	-	-	86169	-	-	-	-	-	-	Calcium				
109,449	109,449	-	-	5.04	-	-	-	-	-	-	Chromium, Total				
3,129	3,129	-	-	1.1	-	-	-	-	-	-	Copper				
10,165	10,165	-	-	2552	-	-	-	-	-	-	Iron				
156	156	-	-	1.78	-	-	-	-	-	-	Lithium				
NA	NA	-	-	1359	-	-	-	-	-	-	Magnesium				
1,865	1,865	-	-	122	-	-	-	-	-	-	Manganese				
528	528	-	-	2.27	-	-	-	-	-	-	Nickel				
NA	NA	-	-	369	-	-	-	-	-	-	Potassium				
NA	NA	-	-	316.8	-	-	-	-	-	-	Silicon				
NA	NA	-	-	585	-	-	-	-	-	-	Sodium				
46,929	46,929	-	-	375	-	-	-	-	-	-	Strontium, Stable				
NA	NA	-	-	78.1	-	-	-	-	-	-	Sulfur				
NA	NA	-	-	59.8	-	-	-	-	-	-	Titanium				
389.9	390	-	-	4.90	-	-	-	-	-	-	Vanadium				
23,464	23,464	-	-	3.97	-	-	-	-	-	-	Zinc				
350	350	ND	14	ND	ND	ND	12	ND	ND	ND	15		mg/kg	Total DRO	TPH
		ND	ND	ND	ND	ND	ND	ND	59	15	Total ORO				
		ND	14	ND	ND	ND	12	ND	59	30	total DRO+ORO				
-	-	-	-	ND	-	-	-	-	-	-	-	µg/kg	VOC target list	VOC	
-	-	-	-	ND	-	-	-	-	-	-	-	µg/kg	SVOC target list	SVOC	

מוצגים רק חומרים שעבורם התקבל ערך הגבוה מסף הכימות של המעבדה.



דו"ח סקר קרקע מוודא נקיון – מקטע טיילת

ערך סף Tier1 למגורים (מי תהום > 6 מ')	ערך סף VSL) ינואר (2023)	ק-10		ק-9		ק-8		ק-7		ק-6		קידוח		אנליזה
		A-29	A-28	A-26	A-25	A-23	A-22	A-20	A-19	A-17	A-16	דוגמה		
		1.5	0.5	1.5	0.5	1.5	0.5	1.5	0.5	1.5	0.5	Units	עומק ( מטר )	
77,999	77,999	-	-	-	-	-	-	2061	-	-	-	mg/kg	Aluminum	מתכות
15,557	15,557	-	-	-	-	-	-	12.6	-	-	Barium			
NA	NA	-	-	-	-	-	-	23093	-	-	Calcium			
109,449	109,449	-	-	-	-	-	-	6.04	-	-	Chromium, Total			
23.4	23.4	-	-	-	-	-	-	1.23	-	-	Cobalt			
3,129	3,129	-	-	-	-	-	-	1.82	-	-	Copper			
10,165	10,165	-	-	-	-	-	-	2850	-	-	Iron			
40	40	-	-	-	-	-	-	2.73	-	-	Lead			
156	156	-	-	-	-	-	-	1.88	-	-	Lithium			
NA	NA	-	-	-	-	-	-	1886	-	-	Magnesium			
1,865	1,865	-	-	-	-	-	-	74.6	-	-	Manganese			
528	528	-	-	-	-	-	-	5.00	-	-	Nickel			
NA	NA	-	-	-	-	-	-	341	-	-	Potassium			
NA	NA	-	-	-	-	-	-	479	-	-	Silicon			
NA	NA	-	-	-	-	-	-	181	-	-	Sodium			
46,929	46,929	-	-	-	-	-	-	136	-	-	Strontium, Stable			
NA	NA	-	-	-	-	-	-	41.0	-	-	Sulfur			
NA	NA	-	-	-	-	-	-	86.5	-	-	Titanium			
389.9	390	-	-	-	-	-	-	8.73	-	-	Vanadium			
23,464	23,464	-	-	-	-	-	-	12.6	-	-	Zinc			
350	350	25	12	17	ND	18	ND	38	23	11	ND	Total DRO	TPH	
		ND	ND	11	ND	11	21	ND	26	ND	ND	Total ORO		
		25	12	28	ND	29	21	38	49	11	ND	total DRO+ORO		
-	-	-	-	-	-	-	-	ND	-	-	-	µg/kg	VOC target list	VOC
-	-	-	-	-	-	-	-	ND	-	-	-	µg/kg	SVOC target list	SVOC

מוצגים רק חומרים שעבורם התקבל ערך הגבוה מסף הכימות של המעבדה.

**תוצאות מעבדה:** לא אותרו חריגות מערך הסף המחמיר – VSL.

טבלה 3 : בקרת איכות

ערך סף Tier1 למגורים (מי תהום <6 מ')	ערך סף VSL) ינואר (2023	פיצול				חזרה		בקרת איכות		
		7-ק		4-ק		4-ק		קידוח		
		A-20-S	A-20	A-11-S	A-11	A-11-D	A-11	יחידות	חומר	אנליזה
350	350	<10	38	<10	ND	14	ND	mg/kg	Total DRO	TPH
		<10	ND	<10	ND	ND	ND		Total ORO	
		<30	38	<30	ND	14	ND		total DRO+ORO	

**בקרת איכות:** בכל התוצאות שהתקבלו יש התאמה טובה בין האנליזות שנשלחו לצורך בקרת איכות.

### 3. דיגום ערמה

מקורה של הערמה הוא בחפירת הקרקע בעת שליפת הצינור והערמתה לצד החפירה.

גודלה של הערימה כ-50 מ"ק קרקע. דיגום הערימה בוצע לפי השלבים הבאים:

- הערימה חולקה לחתכים (רצועות), ראו תרשים 3 תרשים 3 : סקיצת דיגום ערמה תרשים 3.
- נלקחו ממצאי שדה ובוצע דיגום בהתאם לנוהל דיגום ערימות לא הומוגניות של המשרד להגנ"ס.

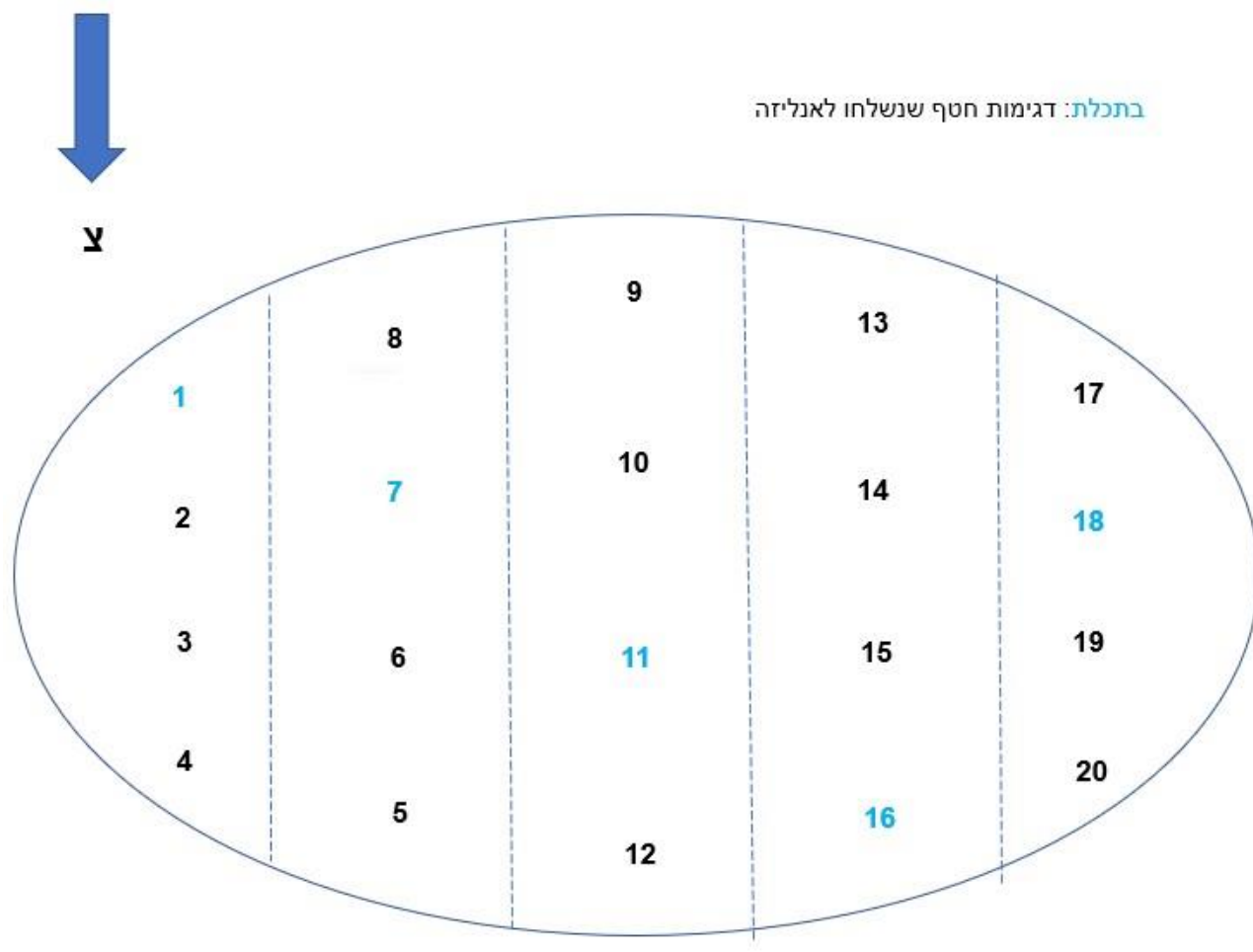
תמונות של הערמה מופיעות בנספח 1. ב.

#### ממצאי שדה וממצאי מעבדה

דיגום הקרקע בוצע בהתאם להנחיות לדיגום קרקעות מזוהמות של המשרד להגנת הסביבה והנחיות ה-EPA האמריקאי. דוגמאות הקרקע הועברו לביצוע אנליזה על ידי מעבדה מוסמכת ומוכרת למשרד להגנת הסביבה. פרטי הדיגום מוצגים להלן:

07/12/23	תאריך הדיגום:
דיגום ערימת קרקע לאחר חפירה והוצאת צינור מזוט.	מטרת הדיגום:
LDD	חברת מבצעת:
דיגום קרקע ידני באמצעות כף דיגום לצורך אבחנה ויזואלית, קריאת PID ונטילת דוגמאות מעבדה.	שיטת דיגום:
תום כחולי, LDD	דוגם:
חול.	תיאור קרקע:
נפח הערימה כ-50 מ"ק.	מידות הערימה:
במהלך הדיגום כל דוגמאות הקרקע נבדקו לממצאי שדה (צבע, בדיקת PID). בהתאם לתכנית הדיגום נשלחו דוגמאות הקרקע לאנליזת (DRO & ORO) TPH, חומרים אורגניים נדיפים (VOCs) ומתכות כבדות במעבדה. ממצאי השדה מוצגים בטבלה 4.	ממצאים
ממצאי המעבדה מוצגים בטבלה 5.	

תרשים 3 : סקיצת דיגום ערמה



טבלה 4 : ממצאי בדיקות השדה דיגום ערמה

PID1	לחות	תיאור	אנליזה	מספר דוגמא לאנליזה	סוג דגימה	מספר דוגמא	תאריך
0.0	לח	חול דק חום בהיר	T,V	A-31	חטף	1	7/12/23
0.0	לח	חול דק חום בהיר	-	-	חטף	2	
0.0	לח	חול דק חום בהיר	-	-	חטף	3	
0.0	לח	חול דק חום בהיר	-	-	חטף	4	
0.0	לח	חול דק חום בהיר	-	-	חטף	5	
0.0	לח	חול דק חום בהיר	-	-	חטף	6	
0.0	לח	חול דק חום בהיר	T,V	A-32	חטף	7	
0.0	לח	חול דק חום בהיר	-	-	חטף	8	
0.0	לח	חול דק חום בהיר	-	-	חטף	9	
0.0	לח	חול דק חום בהיר	-	-	חטף	10	
0.0	לח	חול דק חום בהיר	T,V	A-33	חטף	11	
0.0	לח	חול דק חום בהיר	-	-	חטף	12	
0.0	לח	חול דק חום בהיר	-	-	חטף	13	
0.0	לח	חול דק חום בהיר	-	-	חטף	14	
0.0	לח	חול דק חום בהיר	-	-	חטף	15	
0.0	לח	חול דק חום בהיר	T,V	A-34	חטף	16	
0.0	לח	חול דק חום בהיר	-	-	חטף	17	
0.0	לח	חול דק חום בהיר	T,V	A-35	חטף	18	
0.0	לח	חול דק חום בהיר	-	-	חטף	19	
0.0	לח	חול דק חום בהיר	-	-	חטף	20	
0.0	לח	חול דק חום בהיר	M	A-36	מורכב	-	
0.0	לח	חול דק חום בהיר	M	A-37	מורכב	-	
0.0	לח	חול דק חום בהיר	M	A-38	מורכב	-	
0.0	לח	חול דק חום בהיר	M	A-39	מורכב	-	

יחידות PID: ppm, אנליזה: V-VOC, M-metals, T-TPH

**ממצאי שדה:** בכל הדוגמאות לא נצפו ממצאי שדה חריגים המעידים על חשד לזיהום בקרקע. סוג הקרקע בערמות הינו חול חום בהיר, הקרקע לחה ואין ריח חריג.

## דו"ח סקר קרקע מוודא נקיון – מקטע טיילת

### טבלה 5 : ממצאי מעבדה דיגום ערמה

ערך סף Tier1 למגורים (מי תהום > 6 מ')	ערך סף VSL) ינואר (2023	-	-	-	-	18	16	11	7	1	מספר דוגמא		אנליזה
		מורכב	מורכב	מורכב	מורכב	חטף	חטף	חטף	חטף	חטף	סוג דגימה		
		A-39	A-38	A-37	A-36	A-35	A-34	A-33	A-32	A-31	Units	מספר דוגמא לאנליזה	
77,999	77,999	1795	1989	1855	1829	-	-	-	-	-	mg/kg	Aluminum	מתכות
15,557	15,557	15.6	16.7	14.1	16.2	-	-	-	-	-		Barium	
NA	NA	58144	61077	54532	58906	-	-	-	-	-		Calcium	
109,449	109,449	5.62	6.94	5.63	6.25	-	-	-	-	-		Chromium, Total	
23.4	23.4	1.09	1.63	1.15	1.27	-	-	-	-	-		Cobalt	
3,129	3,129	1.93	6.17	2.00	3.76	-	-	-	-	-		Copper	
10,165	10,165	2735	5034	2768	4665	-	-	-	-	-		Iron	
40	40	6.37	6.75	5.64	5.52	-	-	-	-	-		Lead	
156	156	2.003	2.228	2.044	2.031	-	-	-	-	-		Lithium	
NA	NA	2641	3200	3117	3517	-	-	-	-	-		Magnesium	
1,865	1,865	98.2	121	99.4	116	-	-	-	-	-		Manganese	
528	528	3.44	5.57	3.49	4.27	-	-	-	-	-		Nickel	
NA	NA	399	461	412	422	-	-	-	-	-		Potassium	
NA	NA	396	306	378	373	-	-	-	-	-		Silicon	
NA	NA	457	429	364	416	-	-	-	-	-		Sodium	
46,929	46,929	286	280	234	272	-	-	-	-	-		Strontium, Stable	
NA	NA	72.1	75.3	62.1	71.7	-	-	-	-	-		Sulfur	
46,929	46,929	<3	<3	<3	7.81	-	-	-	-	-		Tin	
NA	NA	74.0	79.5	75.8	74.4	-	-	-	-	-		Titanium	
389.9	390	7.01	7.88	6.97	8.44	-	-	-	-	-		Vanadium	
23,464	23,464	24.1	29.0	24.8	26.8	-	-	-	-	-	Zinc		
350	350	-	-	-	-	17	31	17	20	13	mg/kg	Total DRO	TPH
		-	-	-	-	10	ND	ND	ND	ND		Total ORO	
		-	-	-	-	27	31	17	20	13		total DRO+ORO	
-	-	-	-	-	-	ND	ND	ND	ND	ND	µg/kg	VOC target list	VOC

מוצגים רק חומרים שעבורם התקבל ערך הגבוה מסף הכימות של המעבדה.

**תוצאות מעבדה:** בממצאי המעבדה לא אותרו חריגות מערך הסף המחמיר – VSL.

#### 4. סיכום

- **ממצאי שדה:** בכל הדוגמאות לא נצפו ממצאים המעידים על זיהום בקרקע.
- **TPH:** בכל הדוגמאות לא התגלו חריגות מערך הסף המחמיר VSL.
- **VOC's:** בכל הדוגמאות לא התגלו ריכוזים הגבוהים מסף הכימות של המכשיר.
- **SVOC's:** בכל הדוגמאות לא התגלו ריכוזים הגבוהים מסף הכימות של המכשיר.
- **מתכות:** בכל הדוגמאות לא התגלו חריגות מערך הסף המחמיר VSL.
- **בקרת איכות:** קיימת התאמה טובה בין המעבדה הראשית למשנית. ובין חזרות שנעשו במעבדה הראשית.

-סוף מסמך-

**נספחים**

**1. תמונות**

א. חלק מהתוואי של הצינור שלאורכו מוקמו הקידוחים.





ב. ערמת הקרקע.



## 2. תעודות מעבדה

## תעודת בדיקה מס': 1080743

### Replacement Report

תעודה זו מחליפה תעודה קודמת שמספרה 1080735

פרטי הלקוח		איש קשר	
שם:	אל.ד.די. טכנולוגיות מתקדמות	שם:	אורי זביקלסקי
כתובת:	גונן 10 ת.ד. 7063	טלפון:	039265979
עיר:	פתח תקווה	סלולרי:	0546777978
מיקוד:	49170	פקס:	

הזמנת עבודה:	D071223-0030	אתר דיגום:	שדה דב
מס' טופס הנטילה	טופס נטילה של לקוח	מועד הגעת הדגימות	07/12/2023 12:50:30

דוגם:	ע.י לקוח	דוגם מוכר על ידי משרד הבריאות
-------	----------	-------------------------------

תיאור הדוגמה:	קרקע A-1	מספר הדוגמה:	1649817
תנאי שמירת הדוגמה וההובלה:	מקורר	מועד דיגום:	07/12/2023

הערות	שיטה	*LOQ	יחידת מידה	תחום מותר	תוצאה	בדיקה
(1)	EPA 8015					TPH-DRO+ORO
	CAS #: DRO	<10	mg/kg		15	Total DRO
	CAS #: DRO-ORO	<10	mg/kg		30	total DRO+ORO
	CAS #: ORO	<10	mg/kg		15	Total ORO

תיאור הדוגמה:	קרקע A-2	מספר הדוגמה:	1649818
תנאי שמירת הדוגמה וההובלה:	מקורר	מועד דיגום:	07/12/2023

הערות	שיטה	*LOQ	יחידת מידה	תחום מותר	תוצאה	בדיקה
(1)	EPA 8015					TPH-DRO+ORO
	CAS #: DRO	<10	mg/kg		Not Detected	Total DRO
	CAS #: DRO-ORO	<10	mg/kg		59	total DRO+ORO
	CAS #: ORO	<10	mg/kg		59	Total ORO

תיאור הדוגמה:	קרקע A-4	מספר הדוגמה:	1649819
תנאי שמירת הדוגמה וההובלה:	מקורר	מועד דיגום:	07/12/2023

הערות	שיטה	*LOQ	יחידת מידה	תחום מותר	תוצאה	בדיקה
(1)	EPA 8015					TPH-DRO+ORO
	CAS #: DRO	<10	mg/kg		Not Detected	Total DRO
	CAS #: DRO-ORO	<10	mg/kg		Not Detected	total DRO+ORO
	CAS #: ORO	<10	mg/kg		Not Detected	Total ORO

תיאור הדוגמה:	קרקע A-5	מספר הדוגמה:	1649820
תנאי שמירת הדוגמה וההובלה:	מקורר	מועד דיגום:	07/12/2023

הערות	שיטה	*LOQ	יחידת מידה	תחום מותר	תוצאה	בדיקה

(1)	EPA 8015					TPH-DRO+ORO
	CAS #: DRO	<10	mg/kg		Not Detected	Total DRO
	CAS #: DRO-ORO	<10	mg/kg		Not Detected	total DRO+ORO
	CAS #: ORO	<10	mg/kg		Not Detected	Total ORO

<p><b>1649821</b> מספר הדוגמה: <b>תיאור הדוגמה: קרקע A-7</b>  <b>מועד דיגום: 07/12/2023</b> <b>תנאי שמירת הדוגמה וההובלה: מקורר</b></p>						
הערות	שיטה	*LOQ	יחידת מידה	תחום מותר	תוצאה	בדיקה
(1)	EPA 8015					TPH-DRO+ORO
	CAS #: DRO	<10	mg/kg		12	Total DRO
	CAS #: DRO-ORO	<10	mg/kg		12	total DRO+ORO
	CAS #: ORO	<10	mg/kg		Not Detected	Total ORO

<p><b>1649822</b> מספר הדוגמה: <b>תיאור הדוגמה: קרקע A-8</b>  <b>מועד דיגום: 07/12/2023</b> <b>תנאי שמירת הדוגמה וההובלה: מקורר</b></p>						
הערות	שיטה	*LOQ	יחידת מידה	תחום מותר	תוצאה	בדיקה
(1)	EPA 8015					TPH-DRO+ORO
	CAS #: DRO	<10	mg/kg		Not Detected	Total DRO
	CAS #: DRO-ORO	<10	mg/kg		Not Detected	total DRO+ORO
	CAS #: ORO	<10	mg/kg		Not Detected	Total ORO

<p><b>1649823</b> מספר הדוגמה: <b>תיאור הדוגמה: קרקע A-10</b>  <b>מועד דיגום: 07/12/2023</b> <b>תנאי שמירת הדוגמה וההובלה: מקורר</b></p>						
הערות	שיטה	*LOQ	יחידת מידה	תחום מותר	תוצאה	בדיקה
(1)	EPA 8015					TPH-DRO+ORO
	CAS #: DRO	<10	mg/kg		Not Detected	Total DRO
	CAS #: DRO-ORO	<10	mg/kg		Not Detected	total DRO+ORO
	CAS #: ORO	<10	mg/kg		Not Detected	Total ORO

<p><b>1649824</b> מספר הדוגמה: <b>תיאור הדוגמה: קרקע A-11</b>  <b>מועד דיגום: 07/12/2023</b> <b>תנאי שמירת הדוגמה וההובלה: מקורר</b></p>						
הערות	שיטה	*LOQ	יחידת מידה	תחום מותר	תוצאה	בדיקה
(1)	SM 2540EB		%		96.440	חומר יבש
(1)	EPA 6010C In house procedure;Based on: EPA 3050					ICP SOIL-סריקת מתכות בקרקעות
(1)	CAS #: 7440-22-4	<1	mg/kg dry substance		<1	1/ כסף (Ag)
(1)	CAS #: 7429-90-5	<3	mg/kg dry substance		1625.290	1/ אלומיניום (Al)
(1)	CAS #: 7440-38-2	<5	mg/kg dry substance		<5	1/ ארסן (As)
(1)	CAS #: 7440-42-8	<3	mg/kg dry substance		<3	2/ בורון (B)
(1)	CAS #: 7440-39-3	<1	mg/kg dry substance		12.596	1/ באריום (Ba)

(1)	CAS #: 7440-41-7	<0.1	mg/kg dry substance		<0.1	1/	בריליום (Be)
(1)	CAS #: 7440-70-2	<5	mg/kg dry substance		86169.300	4/	סידן (Ca)
(1)	CAS #: 7440-43-9	<2	mg/kg dry substance		<2	2/	קדמיום (Cd)
(1)	CAS #: 7440-48-4	<1	mg/kg dry substance		<1	1/	קובלט (Co)
(1)	CAS #: 7440-47-3	<1	mg/kg dry substance		5.040	1/	כרום (Cr)
(1)	CAS #: 7440-50-8	<1	mg/kg dry substance		1.144	1/	נחושת (Cu)
(1)	CAS #: 7439-89-6	<1	mg/kg dry substance		2552.170	2/	ברזל (Fe)
(1)	CAS #: 7439-97-6	<1	mg/kg dry substance		<1	1/	כספית (Hg)
(1)	CAS #: 7440-09-7	<5	mg/kg dry substance		369.417	2/	אשלגן (K)
(1)	CAS #: 7439-93-2	<1	mg/kg dry substance		1.778	2/	ליתיום (Li)
(1)	CAS #: 7439-95-4	<5	mg/kg dry substance		1359.270	2/	מגנזיום (Mg)
(1)	CAS #: 7439-96-5	<1	mg/kg dry substance		122.098	2/	מנגן (Mn)
(1)	CAS #: 7439-98-7	<1	mg/kg dry substance		<1	1/	מוליבדן (Mo)
(1)	CAS #: 7440-23-5	<5	mg/kg dry substance		585.431	4/	נתרן (Na)
(1)	CAS #: 7440-02-0	<1	mg/kg dry substance		2.274	1/	ניקל (Ni)
(1)	CAS #: 7723-14-0	<3	mg/kg dry substance		69.174	2/	זרחן (P)
(1)	CAS #: 7439-92-1	<1	mg/kg dry substance		<1	2/	עופרת (Pb)
(1)	CAS #: 7704-34-9	<3	mg/kg dry substance		78.050	2/	גופרית (S)
(1)	CAS #: 7440-36-0	<3	mg/kg dry substance		<3	1/	אנטימון (Sb)
(1)	CAS #: 7782-49-2	<3	mg/kg dry substance		<3	1/	סלניום (Se)
(1)	CAS #: 7440-21-3	<3	mg/kg dry substance		316.802	1/	צורן (Si)
(1)	CAS #: 7440-31-5	<3	mg/kg dry substance		<3	1/	בדיל (Sn)
(1)	CAS #: 7440-24-6	<1	mg/kg dry substance		374.790	2/	סטרונציום (Sr)
(1)	CAS #: 7440-32-6	<1	mg/kg dry substance		59.756	1/	טיטניום (Ti)
(1)	CAS #: 7440-28-0	<1	mg/kg dry substance		<1	1/	תליום (Tl)
(1)	CAS #: 7440-62-2	<1	mg/kg dry substance		4.900	1/	ונדיום (V)
(1)	CAS #: 7440-33-7	<5	mg/kg dry substance		<5	1/	טונגסטן (W)
(1)	CAS #: 7440-66-6	<1	mg/kg dry substance		3.973	3/	אבץ (Zn)
(1)	In house procedure; Based on: EPA 8270						SVOC
(1)	CAS #: 92-52-4	0.05	mg/kg		Not Detected	1/	Biphenyl '1,1
(1)	CAS #: 95-95-4	0.05	mg/kg		Not Detected	1/	Trichlorophenol-2,4,5
(1)	CAS #: 88-06-2	0.05	mg/kg		Not Detected	1/	Trichlorophenol-2,4,6
(1)	CAS #: 120-83-2	0.05	mg/kg		Not Detected	1/	Dichlorophenol-2,4
(1)	CAS #: 105-67-9	0.05	mg/kg		Not Detected	1/	Dimethylphenol-2,4
(1)	CAS #: 51-28-5	0.05	mg/kg		Not Detected	1/	Dinitrophenol-2,4
(1)	CAS #: 91-58-7	0.05	mg/kg		Not Detected	1/	Chloronaphthalene-2
(1)	CAS #: 95-57-8	0.05	mg/kg		Not Detected	1/	Chlorophenol-2
(1)	CAS #: 91-57-6	0.05	mg/kg		Not Detected	1/	Methylnaphthalene-2

(1)	CAS #:	83-32-9	0.02	mg/kg	Not Detected	1/	Acenaphthene
(1)	CAS #:	98-86-2	0.05	mg/kg	Not Detected	1/	Acetophenone
(1)	CAS #:	120-12-7	0.02	mg/kg	Not Detected	1/	Anthracene
(1)	CAS #:	56-55-3	0.02	mg/kg	Not Detected	1/	Benzo(a)anthracene
(1)	CAS #:	50-32-8	0.02	mg/kg	Not Detected	1/	Benzo(a)pyrene
(1)	CAS #:	205-99-2	0.02	mg/kg	Not Detected	1/	Benzo(b)fluoranthene
(1)	CAS #:	207-08-9	0.02	mg/kg	Not Detected	1/	Benzo(k)fluoranthene
(1)	CAS #:	100-51-6	0.05	mg/kg	Not Detected	1/	Benzyl Alcohol
(1)	CAS #:	111-91-1	0.05	mg/kg	Not Detected	1/	Bis-(2-Chloroethoxy)methane
(1)	CAS #:	117-81-7	0.05	mg/kg	Not Detected	1/	bis-(2-Ethylhexyl) Phthalate
(1)	CAS #:	105-60-2	0.05	mg/kg	Not Detected	1/	Caprolactam
(1)	CAS #:	218-01-9	0.02	mg/kg	Not Detected	1/	Chrysene
(1)	CAS #:	53-70-3	0.02	mg/kg	Not Detected	1/	Dibenzo(a,h)anthracene
(1)	CAS #:	84-74-2	0.05	mg/kg	Not Detected	1/	Dibutyl Phthalate
(1)	CAS #:	84-66-2	0.05	mg/kg	Not Detected	1/	Diethylphthalate
(1)	CAS #:	88-85-7	0.05	mg/kg	Not Detected	1/	Dinoseb
(1)	CAS #:	122-39-4	0.05	mg/kg	Not Detected	1/	Diphenylamine
(1)	CAS #:	206-44-0	0.02	mg/kg	Not Detected	1/	Fluorantene
(1)	CAS #:	86-73-7	0.02	mg/kg	Not Detected	1/	Fluorene
(1)	CAS #:	77-47-4	0.05	mg/kg	Not Detected	1/	Hexachlorocyclo-pentadiene
(1)	CAS #:	193-39-5	0.02	mg/kg	Not Detected	1/	Indeno(1,2,3-cd)pyrene
(1)	CAS #:	78-59-1	0.05	mg/kg	Not Detected	1/	Isophorone
(1)	CAS #:	117-84-0	0.05	mg/kg	Not Detected	1/	-Octyl Phthalate, di-N
(1)	CAS #:	87-86-5	0.05	mg/kg	Not Detected	1/	Pentachlorophenol
(1)	CAS #:	108-95-2	0.05	mg/kg	Not Detected	1/	Phenol
(1)	CAS #:	129-00-0	0.02	mg/kg	Not Detected	1/	Pyrene
	CAS #:	TOTSVOCSC		mg/kg	Not Detected	1/	Total SVOC semiquantitative
	CAS #:	TOTSVOCTR		mg/kg	Not Detected	1/	(Total SVOC's( target list
(1)	In house procedure;Based on: EPA 8260B						VOC
(1)	CAS #:	630-20-6	0.02	mg/kg	Not Detected	1/	Tetrachloroethane-1,1,1,2
(1)	CAS #:	71-55-6	0.02	mg/kg	Not Detected	1/	Trichloroethane-1,1,1
(1)	CAS #:	79-34-5	0.02	mg/kg	Not Detected	1/	Tetrachloroethane-1,1,2,2
(1)	CAS #:	79-00-5	0.02	mg/kg	Not Detected	1/	Trichloroethane-1,1,2
(1)	CAS #:	75-34-3	0.02	mg/kg	Not Detected	1/	Dichloroethane-1,1
(1)	CAS #:	75-35-4	0.02	mg/kg	Not Detected	1/	Dichloroethene-1,1
(1)	CAS #:	87-61-6	0.02	mg/kg	Not Detected	1/	Trichlorobenzene-1,2,3
(1)	CAS #:	96-18-4	0.02	mg/kg	Not Detected	1/	Trichloropropane-1,2,3
(1)	CAS #:	120-82-1	0.02	mg/kg	Not Detected	1/	Trichlorobenzene-1,2,4
(1)	CAS #:	95-63-6	0.02	mg/kg	Not Detected	1/	Trimethylbenzene-1,2,4
(1)	CAS #:	96-12-8	0.02	mg/kg	Not Detected	1/	Dibromo-3-chloropropane-1,2
(1)	CAS #:	106-93-4	0.02	mg/kg	Not Detected	1/	Dibromoethane-1,2
(1)	CAS #:	95-50-1	0.02	mg/kg	Not Detected	1/	Dichlorobenzene-1,2
(1)	CAS #:	107-06-2	0.02	mg/kg	Not Detected	1/	Dichloroethane-1,2
(1)	CAS #:	78-87-5	0.02	mg/kg	Not Detected	1/	Dichloropropane-1,2
(1)	CAS #:	108-67-8	0.02	mg/kg	Not Detected	1/	Trimethylbenzene-1,3,5
(1)	CAS #:	142-28-9	0.02	mg/kg	Not Detected	1/	Dichloropropane-1,3
(1)	CAS #:	123-91-1	0.2	mg/kg	Not Detected	1/	Dioxane 1,4
(1)	CAS #:	106-46-7	0.02	mg/kg	Not Detected	1/	Dichlorobenzene-1,4
(1)	CAS #:	95-49-8	0.02	mg/kg	Not Detected	1/	Chlorotoluene-2
(1)	CAS #:	106-43-4	0.02	mg/kg	Not Detected	1/	Chlorotoluene-4
(1)	CAS #:	67-64-1	0.02	mg/kg	Not Detected	1/	Acetone

(1)	CAS #:	71-43-2	0.02	mg/kg		Not Detected	1/	Benzene
(1)	CAS #:	108-86-1	0.02	mg/kg		Not Detected	1/	Bromobenzene
(1)	CAS #:	74-97-5	0.02	mg/kg		Not Detected	1/	Bromochloromethane
(1)	CAS #:	75-27-4	0.02	mg/kg		Not Detected	1/	Bromodichloromethane
(1)	CAS #:	75-25-2	0.02	mg/kg		Not Detected	1/	Bromoform
(1)	CAS #:	74-83-9	0.05	mg/kg		Not Detected	1/	Bromomethane
(1)	CAS #:	56-23-5	0.02	mg/kg		Not Detected	1/	Carbon tetrachloride
(1)	CAS #:	108-90-7	0.02	mg/kg		Not Detected	1/	Chlorobenzene
(1)	CAS #:	75-00-3	0.02	mg/kg		Not Detected	1/	Chloroethane
(1)	CAS #:	67-66-3	0.02	mg/kg		Not Detected	1/	Chloroform
(1)	CAS #:	74-87-3	0.02	mg/kg		Not Detected	1/	Chloromethane
(1)	CAS #:	156-59-2	0.02	mg/kg		Not Detected	1/	cis-1,2-Dichloroethene
(1)	CAS #:	124-48-1	0.02	mg/kg		Not Detected	1/	Dibromochloromethane
(1)	CAS #:	74-95-3	0.02	mg/kg		Not Detected	1/	Dibromomethane
(1)	CAS #:	75-71-8	0.05	mg/kg		Not Detected	1/	Dichlorodifluoromethane
(1)	CAS #:	100-41-4	0.02	mg/kg		Not Detected	1/	Ethylbenzene
(1)	CAS #:	87-68-3	0.02	mg/kg		Not Detected	1/	Hexachlorobutadiene
		CAS #:	110-54-3	0.02	mg/kg	Not Detected	1/	Hexane
(1)	CAS #:	98-82-8	0.02	mg/kg		Not Detected	1/	Isopropylbenzene
		CAS #:	78-93-3	0.02	mg/kg	Not Detected	1/	(methyl ethyl ketone (MEK
		CAS #:	108-10-1	0.02	mg/kg	Not Detected	1/	methyl isobutyl ketone (MIB
								(K
		CAS #:	1634-04-4	0.02	mg/kg	Not Detected	1/	Methyl tert-butyl ether (MTB
								(E
(1)	CAS #:	75-09-2	0.02	mg/kg		Not Detected	1/	Methylene chloride
(1)	CAS #:	91-20-3	0.02	mg/kg		Not Detected	1/	Naphtalene
(1)	CAS #:	104-51-8	0.02	mg/kg		Not Detected	1/	n-Butylbenzene
(1)	CAS #:	103-65-1	0.02	mg/kg		Not Detected	1/	n-Propylbenzene
(1)	CAS #:	135-98-8	0.02	mg/kg		Not Detected	1/	sec-Butylbenzene
(1)	CAS #:	100-42-5	0.02	mg/kg		Not Detected	1/	Styrene
(1)	CAS #:	98-06-6	0.02	mg/kg		Not Detected	1/	tert-Butylbenzene
		CAS #:	127-18-4	0.02	mg/kg	Not Detected	1/	Tetrachloroethene
(1)	CAS #:	108-88-3	0.02	mg/kg		Not Detected	1/	Toluene
		CAS #:	TOTVOCTRC		mg/kg	Not Detected	1/	(Total VOC (list target
		CAS #:	TOTVOCSQ		mg/kg	Not Detected	1/	Total VOC Semiquantitative
(1)	CAS #:	156-60-5	0.02	mg/kg		Not Detected	1/	trans-1,2-Dichloroethene
		CAS #:	79-01-6	0.02	mg/kg	Not Detected	1/	(Trichloroethylene (TCE
(1)	CAS #:	75-01-4	0.02	mg/kg		Not Detected	1/	Vinyl chloride
(1)	CAS #:	1330-20-7	0.02	mg/kg		Not Detected	1/	Xylene total
(1)	EPA 8015							TPH-DRO+ORO
	CAS #:	DRO	<10	mg/kg		Not Detected		Total DRO
	CAS #:	DRO-ORO	<10	mg/kg		Not Detected		total DRO+ORO
	CAS #:	ORO	<10	mg/kg		Not Detected		Total ORO

<p>מספר הדוגמה: <b>1649825</b></p>				<p>תיאור הדוגמה: קרקע A-11-D</p>		
<p>מועד דיגום: 07/12/2023</p>				<p>תנאי שמירת הדוגמה וההובלה: מקורר</p>		
הערות	שיטה	*LOQ	יחידת מידה	תחום מותר	תוצאה	בדיקה
(1)	EPA 8015					TPH-DRO+ORO
	CAS #:	DRO	<10	mg/kg	14	Total DRO
	CAS #:	DRO-ORO	<10	mg/kg	14	total DRO+ORO

CAS #:	ORO	<10	mg/kg	Not Detected	Total ORO
--------	-----	-----	-------	--------------	-----------

<b>1649826</b> מספר הדוגמה:		מועד דיגום: 07/12/2023		תיאור הדוגמה: קרקע A-13 תנאי שמירת הדוגמה וההובלה: מקורר		
הערות	שיטה	*LOQ	יחידת מידה	תחום מותר	תוצאה	בדיקה
(1)	EPA 8015					TPH-DRO+ORO
	CAS #: DRO	<10	mg/kg		Not Detected	Total DRO
	CAS #: DRO-ORO	<10	mg/kg		Not Detected	total DRO+ORO
	CAS #: ORO	<10	mg/kg		Not Detected	Total ORO

<b>1649827</b> מספר הדוגמה:		מועד דיגום: 07/12/2023		תיאור הדוגמה: קרקע A-14 תנאי שמירת הדוגמה וההובלה: מקורר		
הערות	שיטה	*LOQ	יחידת מידה	תחום מותר	תוצאה	בדיקה
(1)	EPA 8015					TPH-DRO+ORO
	CAS #: DRO	<10	mg/kg		16	Total DRO
	CAS #: DRO-ORO	<10	mg/kg		16	total DRO+ORO
	CAS #: ORO	<10	mg/kg		Not Detected	Total ORO

<b>1649828</b> מספר הדוגמה:		מועד דיגום: 07/12/2023		תיאור הדוגמה: קרקע A-16 תנאי שמירת הדוגמה וההובלה: מקורר		
הערות	שיטה	*LOQ	יחידת מידה	תחום מותר	תוצאה	בדיקה
(1)	EPA 8015					TPH-DRO+ORO
	CAS #: DRO	<10	mg/kg		Not Detected	Total DRO
	CAS #: DRO-ORO	<10	mg/kg		Not Detected	total DRO+ORO
	CAS #: ORO	<10	mg/kg		Not Detected	Total ORO

<b>1649829</b> מספר הדוגמה:		מועד דיגום: 07/12/2023		תיאור הדוגמה: קרקע A-17 תנאי שמירת הדוגמה וההובלה: מקורר		
הערות	שיטה	*LOQ	יחידת מידה	תחום מותר	תוצאה	בדיקה
(1)	EPA 8015					TPH-DRO+ORO
	CAS #: DRO	<10	mg/kg		11	Total DRO
	CAS #: DRO-ORO	<10	mg/kg		11	total DRO+ORO
	CAS #: ORO	<10	mg/kg		Not Detected	Total ORO

<b>1649830</b> מספר הדוגמה:		מועד דיגום: 07/12/2023		תיאור הדוגמה: קרקע A-19 תנאי שמירת הדוגמה וההובלה: מקורר		
הערות	שיטה	*LOQ	יחידת מידה	תחום מותר	תוצאה	בדיקה
(1)	EPA 8015					TPH-DRO+ORO
	CAS #: DRO	<10	mg/kg		23	Total DRO
	CAS #: DRO-ORO	<10	mg/kg		49	total DRO+ORO
	CAS #: ORO	<10	mg/kg		26	Total ORO



מספר הדוגמה: 1649831		מועד דיגום: 07/12/2023			תיאור הדוגמה: קרקע A-20	
					תנאי שמירת הדוגמה וההובלה: מקורר	
הערות	שיטה	*LOQ	יחידת מידה	תחום מותר	תוצאה	בדיקה
(1)	SM 2540EB		%		95.320	חומר יבש
(1)	EPA 6010C In house procedure;Based on: EPA 3050					ICP SOIL-סריקת מתכות בקרקעות
(1)	CAS #: 7440-22-4	<1	mg/kg dry substance		<1	1/ כסף (Ag)
(1)	CAS #: 7429-90-5	<3	mg/kg dry substance		2060.690	1/ אלומיניום (Al)
(1)	CAS #: 7440-38-2	<5	mg/kg dry substance		<5	1/ ארסן (As)
(1)	CAS #: 7440-42-8	<3	mg/kg dry substance		<3	2/ בורון (B)
(1)	CAS #: 7440-39-3	<1	mg/kg dry substance		12.618	1/ באריום (Ba)
(1)	CAS #: 7440-41-7	<0.1	mg/kg dry substance		<0.1	1/ בריליום (Be)
(1)	CAS #: 7440-70-2	<5	mg/kg dry substance		23092.500	4/ סידן (Ca)
(1)	CAS #: 7440-43-9	<2	mg/kg dry substance		<2	2/ קדמיום (Cd)
(1)	CAS #: 7440-48-4	<1	mg/kg dry substance		1.229	1/ קובלט (Co)
(1)	CAS #: 7440-47-3	<1	mg/kg dry substance		6.038	1/ כרום (Cr)
(1)	CAS #: 7440-50-8	<1	mg/kg dry substance		1.816	1/ נחושת (Cu)
(1)	CAS #: 7439-89-6	<1	mg/kg dry substance		2850.220	2/ ברזל (Fe)
(1)	CAS #: 7439-97-6	<1	mg/kg dry substance		<1	1/ כספית (Hg)
(1)	CAS #: 7440-09-7	<5	mg/kg dry substance		340.805	2/ אשלגן (K)
(1)	CAS #: 7439-93-2	<1	mg/kg dry substance		1.884	2/ ליתיום (Li)
(1)	CAS #: 7439-95-4	<5	mg/kg dry substance		1886.100	2/ מגנזיום (Mg)
(1)	CAS #: 7439-96-5	<1	mg/kg dry substance		74.629	2/ מנגן (Mn)
(1)	CAS #: 7439-98-7	<1	mg/kg dry substance		<1	1/ מוליבדן (Mo)
(1)	CAS #: 7440-23-5	<5	mg/kg dry substance		181.032	4/ נתרן (Na)
(1)	CAS #: 7440-02-0	<1	mg/kg dry substance		5.004	1/ ניקל (Ni)
(1)	CAS #: 7723-14-0	<3	mg/kg dry substance		36.761	2/ זרחן (P)
(1)	CAS #: 7439-92-1	<1	mg/kg dry substance		2.729	2/ עופרת (Pb)
(1)	CAS #: 7704-34-9	<3	mg/kg dry substance		40.998	2/ גופרית (S)
(1)	CAS #: 7440-36-0	<3	mg/kg dry substance		<3	1/ אנטिमון (Sb)
(1)	CAS #: 7782-49-2	<3	mg/kg dry substance		<3	1/ סלניום (Se)
(1)	CAS #: 7440-21-3	<3	mg/kg dry substance		479.195	1/ צורן (Si)
(1)	CAS #: 7440-31-5	<3	mg/kg dry substance		<3	1/ בדיל (Sn)
(1)	CAS #: 7440-24-6	<1	mg/kg dry substance		135.606	2/ סטרונציום (Sr)
(1)	CAS #: 7440-32-6	<1	mg/kg dry substance		86.456	1/ טיטניום (Ti)

(1)	CAS #: 7440-28-0	<1	mg/kg dry substance		<1	1/	תליום (TI)	
(1)	CAS #: 7440-62-2	<1	mg/kg dry substance		8.725	1/	ונדיום (V)	
	CAS #: 7440-33-7	<5	mg/kg dry substance		<5	1/	טונגסטן (W)	
(1)	CAS #: 7440-66-6	<1	mg/kg dry substance		12.608	3/	אבץ (Zn)	
(1)	In house procedure;Based on: EPA 8270							SVOC
(1)	CAS #: 92-52-4	0.05	mg/kg		Not Detected	1/	Biphenyl '1,1	
(1)	CAS #: 95-95-4	0.05	mg/kg		Not Detected	1/	Trichlorophenol-2,4,5	
(1)	CAS #: 88-06-2	0.05	mg/kg		Not Detected	1/	Trichlorophenol-2,4,6	
(1)	CAS #: 120-83-2	0.05	mg/kg		Not Detected	1/	Dichlorophenol-2,4	
(1)	CAS #: 105-67-9	0.05	mg/kg		Not Detected	1/	Dimethylphenol-2,4	
(1)	CAS #: 51-28-5	0.05	mg/kg		Not Detected	1/	Dinitrophenol-2,4	
(1)	CAS #: 91-58-7	0.05	mg/kg		Not Detected	1/	Chloronaphthalene-2	
(1)	CAS #: 95-57-8	0.05	mg/kg		Not Detected	1/	Chlorophenol-2	
(1)	CAS #: 91-57-6	0.05	mg/kg		Not Detected	1/	Methylnaphthalene-2	
	CAS #: 83-32-9	0.02	mg/kg		Not Detected	1/	Acenaphthene	
(1)	CAS #: 98-86-2	0.05	mg/kg		Not Detected	1/	Acetophenone	
(1)	CAS #: 120-12-7	0.02	mg/kg		Not Detected	1/	Anthracene	
(1)	CAS #: 56-55-3	0.02	mg/kg		Not Detected	1/	Benzo(a)anthracene	
(1)	CAS #: 50-32-8	0.02	mg/kg		Not Detected	1/	Benzo(a)pyrene	
(1)	CAS #: 205-99-2	0.02	mg/kg		Not Detected	1/	Benzo(b)fluoranthene	
(1)	CAS #: 207-08-9	0.02	mg/kg		Not Detected	1/	Benzo(k)fluoranthene	
	CAS #: 100-51-6	0.05	mg/kg		Not Detected	1/	Benzyl Alcohol	
(1)	CAS #: 111-91-1	0.05	mg/kg		Not Detected	1/	Bis-(2-Chloroethoxy)methane	
(1)	CAS #: 117-81-7	0.05	mg/kg		Not Detected	1/	bis-(2-Ethylhexyl) Phthalate	
	CAS #: 105-60-2	0.05	mg/kg		Not Detected	1/	Caprolactam	
(1)	CAS #: 218-01-9	0.02	mg/kg		Not Detected	1/	Chrysene	
(1)	CAS #: 53-70-3	0.02	mg/kg		Not Detected	1/	Dibenzo(a,h)anthracene	
	CAS #: 84-74-2	0.05	mg/kg		Not Detected	1/	Dibutyl Phthalate	
(1)	CAS #: 84-66-2	0.05	mg/kg		Not Detected	1/	Diethylphthalate	
	CAS #: 88-85-7	0.05	mg/kg		Not Detected	1/	Dinoseb	
	CAS #: 122-39-4	0.05	mg/kg		Not Detected	1/	Diphenylamine	
(1)	CAS #: 206-44-0	0.02	mg/kg		Not Detected	1/	Fluorantene	
(1)	CAS #: 86-73-7	0.02	mg/kg		Not Detected	1/	Fluorene	
(1)	CAS #: 77-47-4	0.05	mg/kg		Not Detected	1/	Hexachlorocyclo-pentadiene	
(1)	CAS #: 193-39-5	0.02	mg/kg		Not Detected	1/	Indeno(1,2,3-cd)pyrene	
(1)	CAS #: 78-59-1	0.05	mg/kg		Not Detected	1/	Isophorone	
	CAS #: 117-84-0	0.05	mg/kg		Not Detected	1/	-Octyl Phthalate, di-N	
(1)	CAS #: 87-86-5	0.05	mg/kg		Not Detected	1/	Pentachlorophenol	
(1)	CAS #: 108-95-2	0.05	mg/kg		Not Detected	1/	Phenol	
(1)	CAS #: 129-00-0	0.02	mg/kg		Not Detected	1/	Pyrene	
	CAS #: TOTSVOCS		mg/kg		Not Detected	1/	Total SVOC semiquantitative	
	CAS #: TOTSVOCTR		mg/kg		Not Detected	1/	(Total SVOC's( target list	
(1)	In house procedure;Based on: EPA 8260B							VOC
(1)	CAS #: 630-20-6	0.02	mg/kg		Not Detected	1/	Tetrachloroethane-1,1,1,2	
(1)	CAS #: 71-55-6	0.02	mg/kg		Not Detected	1/	Trichloroethane-1,1,1	
(1)	CAS #: 79-34-5	0.02	mg/kg		Not Detected	1/	Tetrachloroethane-1,1,2,2	
(1)	CAS #: 79-00-5	0.02	mg/kg		Not Detected	1/	Trichloroethane-1,1,2	
(1)	CAS #: 75-34-3	0.02	mg/kg		Not Detected	1/	Dichloroethane-1,1	

(1)	CAS #:	75-35-4	0.02	mg/kg	Not Detected	1/	Dichloroethene-1,1
(1)	CAS #:	87-61-6	0.02	mg/kg	Not Detected	1/	Trichlorobenzene-1,2,3
(1)	CAS #:	96-18-4	0.02	mg/kg	Not Detected	1/	Trichloropropane-1,2,3
(1)	CAS #:	120-82-1	0.02	mg/kg	Not Detected	1/	Trichlorobenzene-1,2,4
(1)	CAS #:	95-63-6	0.02	mg/kg	Not Detected	1/	Trimethylbenzene-1,2,4
(1)	CAS #:	96-12-8	0.02	mg/kg	Not Detected	1/	Dibromo-3-chloropropane-1,2
(1)	CAS #:	106-93-4	0.02	mg/kg	Not Detected	1/	Dibromoethane-1,2
(1)	CAS #:	95-50-1	0.02	mg/kg	Not Detected	1/	Dichlorobenzene-1,2
(1)	CAS #:	107-06-2	0.02	mg/kg	Not Detected	1/	Dichloroethane-1,2
(1)	CAS #:	78-87-5	0.02	mg/kg	Not Detected	1/	Dichloropropane-1,2
(1)	CAS #:	108-67-8	0.02	mg/kg	Not Detected	1/	Trimethylbenzene-1,3,5
(1)	CAS #:	142-28-9	0.02	mg/kg	Not Detected	1/	Dichloropropane-1,3
(1)	CAS #:	123-91-1	0.2	mg/kg	Not Detected	1/	Dioxane 1,4
(1)	CAS #:	106-46-7	0.02	mg/kg	Not Detected	1/	Dichlorobenzene-1,4
(1)	CAS #:	95-49-8	0.02	mg/kg	Not Detected	1/	Chlorotoluene-2
(1)	CAS #:	106-43-4	0.02	mg/kg	Not Detected	1/	Chlorotoluene-4
(1)	CAS #:	67-64-1	0.02	mg/kg	Not Detected	1/	Acetone
(1)	CAS #:	71-43-2	0.02	mg/kg	Not Detected	1/	Benzene
(1)	CAS #:	108-86-1	0.02	mg/kg	Not Detected	1/	Bromobenzene
(1)	CAS #:	74-97-5	0.02	mg/kg	Not Detected	1/	Bromochloromethane
(1)	CAS #:	75-27-4	0.02	mg/kg	Not Detected	1/	Bromodichloromethane
(1)	CAS #:	75-25-2	0.02	mg/kg	Not Detected	1/	Bromoform
(1)	CAS #:	74-83-9	0.05	mg/kg	Not Detected	1/	Bromomethane
(1)	CAS #:	56-23-5	0.02	mg/kg	Not Detected	1/	Carbon tetrachloride
(1)	CAS #:	108-90-7	0.02	mg/kg	Not Detected	1/	Chlorobenzene
(1)	CAS #:	75-00-3	0.02	mg/kg	Not Detected	1/	Chloroethane
(1)	CAS #:	67-66-3	0.02	mg/kg	Not Detected	1/	Chloroform
(1)	CAS #:	74-87-3	0.02	mg/kg	Not Detected	1/	Chloromethane
(1)	CAS #:	156-59-2	0.02	mg/kg	Not Detected	1/	cis-1,2-Dichloroethene
(1)	CAS #:	124-48-1	0.02	mg/kg	Not Detected	1/	Dibromochloromethane
(1)	CAS #:	74-95-3	0.02	mg/kg	Not Detected	1/	Dibromomethane
(1)	CAS #:	75-71-8	0.05	mg/kg	Not Detected	1/	Dichlorodifluoromethane
(1)	CAS #:	100-41-4	0.02	mg/kg	Not Detected	1/	Ethylbenzene
(1)	CAS #:	87-68-3	0.02	mg/kg	Not Detected	1/	Hexachlorobutadiene
(1)	CAS #:	110-54-3	0.02	mg/kg	Not Detected	1/	Hexane
(1)	CAS #:	98-82-8	0.02	mg/kg	Not Detected	1/	Isopropylbenzene
(1)	CAS #:	78-93-3	0.02	mg/kg	Not Detected	1/	(methyl ethyl ketone (MEK
(1)	CAS #:	108-10-1	0.02	mg/kg	Not Detected	1/	methyl isobutyl ketone (MIB
(1)	CAS #:	1634-04-4	0.02	mg/kg	Not Detected	1/	Methyl tert-butyl ether (MTB
(1)	CAS #:	75-09-2	0.02	mg/kg	Not Detected	1/	Methylene chloride
(1)	CAS #:	91-20-3	0.02	mg/kg	Not Detected	1/	Naphtalene
(1)	CAS #:	104-51-8	0.02	mg/kg	Not Detected	1/	n-Butylbenzene
(1)	CAS #:	103-65-1	0.02	mg/kg	Not Detected	1/	n-Propylbenzene
(1)	CAS #:	135-98-8	0.02	mg/kg	Not Detected	1/	sec-Butylbenzene
(1)	CAS #:	100-42-5	0.02	mg/kg	Not Detected	1/	Styrene
(1)	CAS #:	98-06-6	0.02	mg/kg	Not Detected	1/	tert-Butylbenzene
(1)	CAS #:	127-18-4	0.02	mg/kg	Not Detected	1/	Tetrachloroethene
(1)	CAS #:	108-88-3	0.02	mg/kg	Not Detected	1/	Toluene
(1)	CAS #:	TOTVOCTRC		mg/kg	Not Detected	1/	(Total VOC (list target
(1)	CAS #:	TOTVOCSQ		mg/kg	Not Detected	1/	Total VOC Semiquantitative
(1)	CAS #:	156-60-5	0.02	mg/kg	Not Detected	1/	trans-1,2-Dichloroethene

(1)	CAS #: 79-01-6	0.02	mg/kg		Not Detected	1/	(Trichloroethylene (TCE
(1)	CAS #: 75-01-4	0.02	mg/kg		Not Detected	1/	Vinyl chloride
(1)	CAS #: 1330-20-7	0.02	mg/kg		Not Detected	1/	Xylene total
(1)	EPA 8015						TPH-DRO+ORO
	CAS #: DRO	<10	mg/kg		38		Total DRO
	CAS #: DRO-ORO	<10	mg/kg		38		total DRO+ORO
	CAS #: ORO	<10	mg/kg		Not Detected		Total ORO

**1649837** מספר הדוגמה: תיאור הדוגמה: קרקע A-22  
מועד דיגום: 07/12/2023 תנאי שמירת הדוגמה וההובלה: מקורר

הערות	שיטה	*LOQ	יחידת מידה	תחום מותר	תוצאה	בדיקה
(1)	EPA 8015					TPH-DRO+ORO
	CAS #: DRO	<10	mg/kg		Not Detected	Total DRO
	CAS #: DRO-ORO	<10	mg/kg		21	total DRO+ORO
	CAS #: ORO	<10	mg/kg		21	Total ORO

**1649838** מספר הדוגמה: תיאור הדוגמה: קרקע A-23  
מועד דיגום: 07/12/2023 תנאי שמירת הדוגמה וההובלה: מקורר

הערות	שיטה	*LOQ	יחידת מידה	תחום מותר	תוצאה	בדיקה
(1)	EPA 8015					TPH-DRO+ORO
	CAS #: DRO	<10	mg/kg		18	Total DRO
	CAS #: DRO-ORO	<10	mg/kg		29	total DRO+ORO
	CAS #: ORO	<10	mg/kg		11	Total ORO

**1649839** מספר הדוגמה: תיאור הדוגמה: קרקע A-25  
מועד דיגום: 07/12/2023 תנאי שמירת הדוגמה וההובלה: מקורר

הערות	שיטה	*LOQ	יחידת מידה	תחום מותר	תוצאה	בדיקה
(1)	EPA 8015					TPH-DRO+ORO
	CAS #: DRO	<10	mg/kg		Not Detected	Total DRO
	CAS #: DRO-ORO	<10	mg/kg		Not Detected	total DRO+ORO
	CAS #: ORO	<10	mg/kg		Not Detected	Total ORO

**1649840** מספר הדוגמה: תיאור הדוגמה: קרקע A-26  
מועד דיגום: 07/12/2023 תנאי שמירת הדוגמה וההובלה: מקורר

הערות	שיטה	*LOQ	יחידת מידה	תחום מותר	תוצאה	בדיקה
(1)	EPA 8015					TPH-DRO+ORO
	CAS #: DRO	<10	mg/kg		17	Total DRO
	CAS #: DRO-ORO	<10	mg/kg		28	total DRO+ORO
	CAS #: ORO	<10	mg/kg		11	Total ORO

**1649841** מספר הדוגמה: תיאור הדוגמה: קרקע A-28  
מועד דיגום: 07/12/2023 תנאי שמירת הדוגמה וההובלה: מקורר

הערות	שיטה	*LOQ	יחידת מידה	תחום מותר	תוצאה	בדיקה
(1)	EPA 8015					TPH-DRO+ORO
	CAS #: DRO	<10	mg/kg		12	Total DRO
	CAS #: DRO-ORO	<10	mg/kg		12	total DRO+ORO
	CAS #: ORO	<10	mg/kg		Not Detected	Total ORO

תיאור הדוגמה: קרקע A-29 תנאי שמירת הדוגמה והובלה: מקורר מועד דיגום: 07/12/2023 מספר הדוגמה: 1649842						
הערות	שיטה	*LOQ	יחידת מידה	תחום מותר	תוצאה	בדיקה
(1)	EPA 8015					TPH-DRO+ORO
	CAS #: DRO	<10	mg/kg		25	Total DRO
	CAS #: DRO-ORO	<10	mg/kg		25	total DRO+ORO
	CAS #: ORO	<10	mg/kg		Not Detected	Total ORO

תיאור הדוגמה: קרקע A-31 תנאי שמירת הדוגמה והובלה: מקורר מועד דיגום: 07/12/2023 מספר הדוגמה: 1649843						
הערות	שיטה	*LOQ	יחידת מידה	תחום מותר	תוצאה	בדיקה
(1)	In house procedure; Based on: EPA 8260B					VOC
(1)	CAS #: 630-20-6	0.02	mg/kg		Not Detected	1/ Tetrachloroethane-1,1,1,2
(1)	CAS #: 71-55-6	0.02	mg/kg		Not Detected	1/ Trichloroethane-1,1,1
(1)	CAS #: 79-34-5	0.02	mg/kg		Not Detected	1/ Tetrachloroethane-1,1,2,2
(1)	CAS #: 79-00-5	0.02	mg/kg		Not Detected	1/ Trichloroethane-1,1,2
(1)	CAS #: 75-34-3	0.02	mg/kg		Not Detected	1/ Dichloroethane-1,1
	CAS #: 75-35-4	0.02	mg/kg		Not Detected	1/ Dichloroethene-1,1
(1)	CAS #: 87-61-6	0.02	mg/kg		Not Detected	1/ Trichlorobenzene-1,2,3
	CAS #: 96-18-4	0.02	mg/kg		Not Detected	1/ Trichloropropane-1,2,3
(1)	CAS #: 120-82-1	0.02	mg/kg		Not Detected	1/ Trichlorobenzene-1,2,4
(1)	CAS #: 95-63-6	0.02	mg/kg		Not Detected	1/ Trimethylbenzene-1,2,4
	CAS #: 96-12-8	0.02	mg/kg		Not Detected	1/ Dibromo-3-chloropropane-1,2
(1)	CAS #: 106-93-4	0.02	mg/kg		Not Detected	1/ Dibromoethane-1,2
(1)	CAS #: 95-50-1	0.02	mg/kg		Not Detected	1/ Dichlorobenzene-1,2
(1)	CAS #: 107-06-2	0.02	mg/kg		Not Detected	1/ Dichloroethane-1,2
(1)	CAS #: 78-87-5	0.02	mg/kg		Not Detected	1/ Dichloropropane-1,2
(1)	CAS #: 108-67-8	0.02	mg/kg		Not Detected	1/ Trimethylbenzene-1,3,5
	CAS #: 142-28-9	0.02	mg/kg		Not Detected	1/ Dichloropropane-1,3
	CAS #: 123-91-1	0.2	mg/kg		Not Detected	1/ Dioxane 1,4
(1)	CAS #: 106-46-7	0.02	mg/kg		Not Detected	1/ Dichlorobenzene-1,4
(1)	CAS #: 95-49-8	0.02	mg/kg		Not Detected	1/ Chlorotoluene-2
(1)	CAS #: 106-43-4	0.02	mg/kg		Not Detected	1/ Chlorotoluene-4
	CAS #: 67-64-1	0.02	mg/kg		Not Detected	1/ Acetone
(1)	CAS #: 71-43-2	0.02	mg/kg		Not Detected	1/ Benzene
(1)	CAS #: 108-86-1	0.02	mg/kg		Not Detected	1/ Bromobenzene
(1)	CAS #: 74-97-5	0.02	mg/kg		Not Detected	1/ Bromochloromethane
(1)	CAS #: 75-27-4	0.02	mg/kg		Not Detected	1/ Bromodichloromethane
(1)	CAS #: 75-25-2	0.02	mg/kg		Not Detected	1/ Bromoform
(1)	CAS #: 74-83-9	0.05	mg/kg		Not Detected	1/ Bromomethane

(1)	CAS #:	56-23-5	0.02	mg/kg		Not Detected	1/	Carbon tetrachloride
(1)	CAS #:	108-90-7	0.02	mg/kg		Not Detected	1/	Chlorobenzene
(1)	CAS #:	75-00-3	0.02	mg/kg		Not Detected	1/	Chloroethane
(1)	CAS #:	67-66-3	0.02	mg/kg		Not Detected	1/	Chloroform
(1)	CAS #:	74-87-3	0.02	mg/kg		Not Detected	1/	Chloromethane
(1)	CAS #:	156-59-2	0.02	mg/kg		Not Detected	1/	cis-1,2-Dichloroethene
(1)	CAS #:	124-48-1	0.02	mg/kg		Not Detected	1/	Dibromochloromethane
(1)	CAS #:	74-95-3	0.02	mg/kg		Not Detected	1/	Dibromomethane
(1)	CAS #:	75-71-8	0.05	mg/kg		Not Detected	1/	Dichlorodifluoromethane
(1)	CAS #:	100-41-4	0.02	mg/kg		Not Detected	1/	Ethylbenzene
(1)	CAS #:	87-68-3	0.02	mg/kg		Not Detected	1/	Hexachlorobutadiene
		CAS #:	110-54-3	0.02	mg/kg	Not Detected	1/	Hexane
(1)	CAS #:	98-82-8	0.02	mg/kg		Not Detected	1/	Isopropylbenzene
		CAS #:	78-93-3	0.02	mg/kg	Not Detected	1/	(methyl ethyl ketone (MEK
		CAS #:	108-10-1	0.02	mg/kg	Not Detected	1/	methyl isobutyl ketone (MIB
		CAS #:	1634-04-4	0.02	mg/kg	Not Detected	1/	Methyl tert-butyl ether (MTB
(1)	CAS #:	75-09-2	0.02	mg/kg		Not Detected	1/	Methylene chloride
(1)	CAS #:	91-20-3	0.02	mg/kg		Not Detected	1/	Naphtalene
(1)	CAS #:	104-51-8	0.02	mg/kg		Not Detected	1/	n-Butylbenzene
(1)	CAS #:	103-65-1	0.02	mg/kg		Not Detected	1/	n-Propylbenzene
(1)	CAS #:	135-98-8	0.02	mg/kg		Not Detected	1/	sec-Butylbenzene
(1)	CAS #:	100-42-5	0.02	mg/kg		Not Detected	1/	Styrene
(1)	CAS #:	98-06-6	0.02	mg/kg		Not Detected	1/	tert-Butylbenzene
		CAS #:	127-18-4	0.02	mg/kg	Not Detected	1/	Tetrachloroethene
(1)	CAS #:	108-88-3	0.02	mg/kg		Not Detected	1/	Toluene
		CAS #:	TOTVOCTRC		mg/kg	Not Detected	1/	(Total VOC (list target
		CAS #:	TOTVOCSQ		mg/kg	Not Detected	1/	Total VOC Semiquantitative
(1)	CAS #:	156-60-5	0.02	mg/kg		Not Detected	1/	trans-1,2-Dichloroethene
		CAS #:	79-01-6	0.02	mg/kg	Not Detected	1/	(Trichloroethylene (TCE
(1)	CAS #:	75-01-4	0.02	mg/kg		Not Detected	1/	Vinyl chloride
(1)	CAS #:	1330-20-7	0.02	mg/kg		Not Detected	1/	Xylene total
(1)	EPA 8015							TPH-DRO+ORO
	CAS #:	DRO	<10	mg/kg		13		Total DRO
	CAS #:	DRO-ORO	<10	mg/kg		13		total DRO+ORO
	CAS #:	ORO	<10	mg/kg		Not Detected		Total ORO

<b>1649844</b> מספר הדוגמה:		מועד דיגום: 07/12/2023		תיאור הדוגמה: קרקע A-32		תנאי שמירת הדוגמה והובלה: מקורר	
הערות	שיטה	*LOQ	יחידת מידה	תחום מותר	תוצאה	בדיקה	
(1)	In house procedure;Based on: EPA 8260B					VOC	
(1)	CAS #:	630-20-6	0.02	mg/kg	Not Detected	1/	Tetrachloroethane-1,1,1,2
(1)	CAS #:	71-55-6	0.02	mg/kg	Not Detected	1/	Trichloroethane-1,1,1
(1)	CAS #:	79-34-5	0.02	mg/kg	Not Detected	1/	Tetrachloroethane-1,1,2,2
(1)	CAS #:	79-00-5	0.02	mg/kg	Not Detected	1/	Trichloroethane-1,1,2
(1)	CAS #:	75-34-3	0.02	mg/kg	Not Detected	1/	Dichloroethane-1,1
	CAS #:	75-35-4	0.02	mg/kg	Not Detected	1/	Dichloroethene-1,1
(1)	CAS #:	87-61-6	0.02	mg/kg	Not Detected	1/	Trichlorobenzene-1,2,3
	CAS #:	96-18-4	0.02	mg/kg	Not Detected	1/	Trichloropropane-1,2,3

(1)	CAS #:	120-82-1	0.02	mg/kg	Not Detected	1/	Trichlorobenzene-1,2,4
(1)	CAS #:	95-63-6	0.02	mg/kg	Not Detected	1/	Trimethylbenzene-1,2,4
	CAS #:	96-12-8	0.02	mg/kg	Not Detected	1/	Dibromo-3-chloropropane-1,2
(1)	CAS #:	106-93-4	0.02	mg/kg	Not Detected	1/	Dibromoethane-1,2
(1)	CAS #:	95-50-1	0.02	mg/kg	Not Detected	1/	Dichlorobenzene-1,2
(1)	CAS #:	107-06-2	0.02	mg/kg	Not Detected	1/	Dichloroethane-1,2
(1)	CAS #:	78-87-5	0.02	mg/kg	Not Detected	1/	Dichloropropane-1,2
(1)	CAS #:	108-67-8	0.02	mg/kg	Not Detected	1/	Trimethylbenzene-1,3,5
	CAS #:	142-28-9	0.02	mg/kg	Not Detected	1/	Dichloropropane-1,3
	CAS #:	123-91-1	0.2	mg/kg	Not Detected	1/	Dioxane 1,4
(1)	CAS #:	106-46-7	0.02	mg/kg	Not Detected	1/	Dichlorobenzene-1,4
(1)	CAS #:	95-49-8	0.02	mg/kg	Not Detected	1/	Chlorotoluene-2
(1)	CAS #:	106-43-4	0.02	mg/kg	Not Detected	1/	Chlorotoluene-4
	CAS #:	67-64-1	0.02	mg/kg	Not Detected	1/	Acetone
(1)	CAS #:	71-43-2	0.02	mg/kg	Not Detected	1/	Benzene
(1)	CAS #:	108-86-1	0.02	mg/kg	Not Detected	1/	Bromobenzene
(1)	CAS #:	74-97-5	0.02	mg/kg	Not Detected	1/	Bromochloromethane
(1)	CAS #:	75-27-4	0.02	mg/kg	Not Detected	1/	Bromodichloromethane
(1)	CAS #:	75-25-2	0.02	mg/kg	Not Detected	1/	Bromoform
(1)	CAS #:	74-83-9	0.05	mg/kg	Not Detected	1/	Bromomethane
(1)	CAS #:	56-23-5	0.02	mg/kg	Not Detected	1/	Carbon tetrachloride
(1)	CAS #:	108-90-7	0.02	mg/kg	Not Detected	1/	Chlorobenzene
(1)	CAS #:	75-00-3	0.02	mg/kg	Not Detected	1/	Chloroethane
(1)	CAS #:	67-66-3	0.02	mg/kg	Not Detected	1/	Chloroform
(1)	CAS #:	74-87-3	0.02	mg/kg	Not Detected	1/	Chloromethane
(1)	CAS #:	156-59-2	0.02	mg/kg	Not Detected	1/	cis-1,2-Dichloroethene
(1)	CAS #:	124-48-1	0.02	mg/kg	Not Detected	1/	Dibromochloromethane
(1)	CAS #:	74-95-3	0.02	mg/kg	Not Detected	1/	Dibromomethane
(1)	CAS #:	75-71-8	0.05	mg/kg	Not Detected	1/	Dichlorodifluoromethane
(1)	CAS #:	100-41-4	0.02	mg/kg	Not Detected	1/	Ethylbenzene
(1)	CAS #:	87-68-3	0.02	mg/kg	Not Detected	1/	Hexachlorobutadiene
	CAS #:	110-54-3	0.02	mg/kg	Not Detected	1/	Hexane
(1)	CAS #:	98-82-8	0.02	mg/kg	Not Detected	1/	Isopropylbenzene
	CAS #:	78-93-3	0.02	mg/kg	Not Detected	1/	(methyl ethyl ketone (MEK
	CAS #:	108-10-1	0.02	mg/kg	Not Detected	1/	methyl isobutyl ketone (MIB
	CAS #:	1634-04-4	0.02	mg/kg	Not Detected	1/	Methyl tert-butyl ether (MTB
							(E
(1)	CAS #:	75-09-2	0.02	mg/kg	Not Detected	1/	Methylene chloride
(1)	CAS #:	91-20-3	0.02	mg/kg	Not Detected	1/	Naphtalene
(1)	CAS #:	104-51-8	0.02	mg/kg	Not Detected	1/	n-Butylbenzene
(1)	CAS #:	103-65-1	0.02	mg/kg	Not Detected	1/	n-Propylbenzene
(1)	CAS #:	135-98-8	0.02	mg/kg	Not Detected	1/	sec-Butylbenzene
(1)	CAS #:	100-42-5	0.02	mg/kg	Not Detected	1/	Styrene
(1)	CAS #:	98-06-6	0.02	mg/kg	Not Detected	1/	tert-Butylbenzene
	CAS #:	127-18-4	0.02	mg/kg	Not Detected	1/	Tetrachloroethene
(1)	CAS #:	108-88-3	0.02	mg/kg	Not Detected	1/	Toluene
	CAS #:	TOTVOCTRC		mg/kg	Not Detected	1/	(Total VOC (list target
	CAS #:	TOTVOCSQ		mg/kg	Not Detected	1/	Total VOC Semiquantitative
(1)	CAS #:	156-60-5	0.02	mg/kg	Not Detected	1/	trans-1,2-Dichloroethene
	CAS #:	79-01-6	0.02	mg/kg	Not Detected	1/	(Trichloroethylene (TCE
(1)	CAS #:	75-01-4	0.02	mg/kg	Not Detected	1/	Vinyl chloride
(1)	CAS #:	1330-20-7	0.02	mg/kg	Not Detected	1/	Xylene total

(1)	EPA 8015						TPH-DRO+ORO
	CAS #: DRO	<10	mg/kg		20		Total DRO
	CAS #: DRO-ORO	<10	mg/kg		20		total DRO+ORO
	CAS #: ORO	<10	mg/kg		Not Detected		Total ORO

מספר הדוגמה: 1649845  
 תיאור הדוגמה: קרקע A-33  
 מועד דיגום: 07/12/2023  
 תנאי שמירת הדוגמה וההובלה: מקורר

הערות	שיטה	*LOQ	יחידת מידה	תחום מותר	תוצאה	בדיקה
(1)	In house procedure; Based on: EPA 8260B					VOC
(1)	CAS #: 630-20-6	0.02	mg/kg		Not Detected	1/ Tetrachloroethane-1,1,1,2
(1)	CAS #: 71-55-6	0.02	mg/kg		Not Detected	1/ Trichloroethane-1,1,1
(1)	CAS #: 79-34-5	0.02	mg/kg		Not Detected	1/ Tetrachloroethane-1,1,2,2
(1)	CAS #: 79-00-5	0.02	mg/kg		Not Detected	1/ Trichloroethane-1,1,2
(1)	CAS #: 75-34-3	0.02	mg/kg		Not Detected	1/ Dichloroethane-1,1
	CAS #: 75-35-4	0.02	mg/kg		Not Detected	1/ Dichloroethene-1,1
(1)	CAS #: 87-61-6	0.02	mg/kg		Not Detected	1/ Trichlorobenzene-1,2,3
	CAS #: 96-18-4	0.02	mg/kg		Not Detected	1/ Trichloropropane-1,2,3
(1)	CAS #: 120-82-1	0.02	mg/kg		Not Detected	1/ Trichlorobenzene-1,2,4
(1)	CAS #: 95-63-6	0.02	mg/kg		Not Detected	1/ Trimethylbenzene-1,2,4
	CAS #: 96-12-8	0.02	mg/kg		Not Detected	1/ Dibromo-3-chloropropane-1,2
(1)	CAS #: 106-93-4	0.02	mg/kg		Not Detected	1/ Dibromoethane-1,2
(1)	CAS #: 95-50-1	0.02	mg/kg		Not Detected	1/ Dichlorobenzene-1,2
(1)	CAS #: 107-06-2	0.02	mg/kg		Not Detected	1/ Dichloroethane-1,2
(1)	CAS #: 78-87-5	0.02	mg/kg		Not Detected	1/ Dichloropropane-1,2
(1)	CAS #: 108-67-8	0.02	mg/kg		Not Detected	1/ Trimethylbenzene-1,3,5
	CAS #: 142-28-9	0.02	mg/kg		Not Detected	1/ Dichloropropane-1,3
	CAS #: 123-91-1	0.2	mg/kg		Not Detected	1/ Dioxane 1,4
(1)	CAS #: 106-46-7	0.02	mg/kg		Not Detected	1/ Dichlorobenzene-1,4
(1)	CAS #: 95-49-8	0.02	mg/kg		Not Detected	1/ Chlorotoluene-2
(1)	CAS #: 106-43-4	0.02	mg/kg		Not Detected	1/ Chlorotoluene-4
	CAS #: 67-64-1	0.02	mg/kg		Not Detected	1/ Acetone
(1)	CAS #: 71-43-2	0.02	mg/kg		Not Detected	1/ Benzene
(1)	CAS #: 108-86-1	0.02	mg/kg		Not Detected	1/ Bromobenzene
(1)	CAS #: 74-97-5	0.02	mg/kg		Not Detected	1/ Bromochloromethane
(1)	CAS #: 75-27-4	0.02	mg/kg		Not Detected	1/ Bromodichloromethane
(1)	CAS #: 75-25-2	0.02	mg/kg		Not Detected	1/ Bromoform
(1)	CAS #: 74-83-9	0.05	mg/kg		Not Detected	1/ Bromomethane
(1)	CAS #: 56-23-5	0.02	mg/kg		Not Detected	1/ Carbon tetrachloride
(1)	CAS #: 108-90-7	0.02	mg/kg		Not Detected	1/ Chlorobenzene
(1)	CAS #: 75-00-3	0.02	mg/kg		Not Detected	1/ Chloroethane
(1)	CAS #: 67-66-3	0.02	mg/kg		Not Detected	1/ Chloroform
(1)	CAS #: 74-87-3	0.02	mg/kg		Not Detected	1/ Chloromethane
(1)	CAS #: 156-59-2	0.02	mg/kg		Not Detected	1/ cis-1,2-Dichloroethene
(1)	CAS #: 124-48-1	0.02	mg/kg		Not Detected	1/ Dibromochloromethane
(1)	CAS #: 74-95-3	0.02	mg/kg		Not Detected	1/ Dibromomethane
(1)	CAS #: 75-71-8	0.05	mg/kg		Not Detected	1/ Dichlorodifluoromethane
(1)	CAS #: 100-41-4	0.02	mg/kg		Not Detected	1/ Ethylbenzene
(1)	CAS #: 87-68-3	0.02	mg/kg		Not Detected	1/ Hexachlorobutadiene
	CAS #: 110-54-3	0.02	mg/kg		Not Detected	1/ Hexane
(1)	CAS #: 98-82-8	0.02	mg/kg		Not Detected	1/ Isopropylbenzene



	CAS #: 78-93-3	0.02	mg/kg		Not Detected	1/	(methyl ethyl ketone (MEK
	CAS #: 108-10-1	0.02	mg/kg		Not Detected	1/	methyl isobutyl ketone (MIB
	CAS #: 1634-04-4	0.02	mg/kg		Not Detected	1/	Methyl tert-butyl ether (MTB
(1)	CAS #: 75-09-2	0.02	mg/kg		Not Detected	1/	Methylene chloride
(1)	CAS #: 91-20-3	0.02	mg/kg		Not Detected	1/	Naphtalene
(1)	CAS #: 104-51-8	0.02	mg/kg		Not Detected	1/	n-Butylbenzene
(1)	CAS #: 103-65-1	0.02	mg/kg		Not Detected	1/	n-Propylbenzene
(1)	CAS #: 135-98-8	0.02	mg/kg		Not Detected	1/	sec-Butylbenzene
(1)	CAS #: 100-42-5	0.02	mg/kg		Not Detected	1/	Styrene
(1)	CAS #: 98-06-6	0.02	mg/kg		Not Detected	1/	tert-Butylbenzene
	CAS #: 127-18-4	0.02	mg/kg		Not Detected	1/	Tetrachloroethene
(1)	CAS #: 108-88-3	0.02	mg/kg		Not Detected	1/	Toluene
	CAS #: TOTVOCTRC		mg/kg		Not Detected	1/	(Total VOC (list target
	CAS #: TOTVOCSQ		mg/kg		Not Detected	1/	Total VOC Semiquantitative
(1)	CAS #: 156-60-5	0.02	mg/kg		Not Detected	1/	trans-1,2-Dichloroethene
	CAS #: 79-01-6	0.02	mg/kg		Not Detected	1/	(Trichloroethylene (TCE
(1)	CAS #: 75-01-4	0.02	mg/kg		Not Detected	1/	Vinyl chloride
(1)	CAS #: 1330-20-7	0.02	mg/kg		Not Detected	1/	Xylene total
(1)	EPA 8015						TPH-DRO+ORO
	CAS #: DRO	<10	mg/kg		17		Total DRO
	CAS #: DRO-ORO	<10	mg/kg		17		total DRO+ORO
	CAS #: ORO	<10	mg/kg		Not Detected		Total ORO

1649846 מספר הדוגמה: תיאור הדוגמה: קרקע A-34  
 07/12/2023 מועד דיגום: תנאי שמירת הדוגמה וההובלה: מקור

הערות	שיטה	*LOQ	יחידת מידה	תחום מותר	תוצאה	בדיקה
(1)	In house procedure; Based on: EPA 8260B					VOC
(1)	CAS #: 630-20-6	0.02	mg/kg		Not Detected	1/ Tetrachloroethane-1,1,1,2
(1)	CAS #: 71-55-6	0.02	mg/kg		Not Detected	1/ Trichloroethane-1,1,1
(1)	CAS #: 79-34-5	0.02	mg/kg		Not Detected	1/ Tetrachloroethane-1,1,2,2
(1)	CAS #: 79-00-5	0.02	mg/kg		Not Detected	1/ Trichloroethane-1,1,2
(1)	CAS #: 75-34-3	0.02	mg/kg		Not Detected	1/ Dichloroethane-1,1
	CAS #: 75-35-4	0.02	mg/kg		Not Detected	1/ Dichloroethene-1,1
(1)	CAS #: 87-61-6	0.02	mg/kg		Not Detected	1/ Trichlorobenzene-1,2,3
	CAS #: 96-18-4	0.02	mg/kg		Not Detected	1/ Trichloropropane-1,2,3
(1)	CAS #: 120-82-1	0.02	mg/kg		Not Detected	1/ Trichlorobenzene-1,2,4
(1)	CAS #: 95-63-6	0.02	mg/kg		Not Detected	1/ Trimethylbenzene-1,2,4
	CAS #: 96-12-8	0.02	mg/kg		Not Detected	1/ Dibromo-3-chloropropane-1,2
(1)	CAS #: 106-93-4	0.02	mg/kg		Not Detected	1/ Dibromoethane-1,2
(1)	CAS #: 95-50-1	0.02	mg/kg		Not Detected	1/ Dichlorobenzene-1,2
(1)	CAS #: 107-06-2	0.02	mg/kg		Not Detected	1/ Dichloroethane-1,2
(1)	CAS #: 78-87-5	0.02	mg/kg		Not Detected	1/ Dichloropropane-1,2
(1)	CAS #: 108-67-8	0.02	mg/kg		Not Detected	1/ Trimethylbenzene-1,3,5
	CAS #: 142-28-9	0.02	mg/kg		Not Detected	1/ Dichloropropane-1,3
	CAS #: 123-91-1	0.2	mg/kg		Not Detected	1/ Dioxane 1,4
(1)	CAS #: 106-46-7	0.02	mg/kg		Not Detected	1/ Dichlorobenzene-1,4
(1)	CAS #: 95-49-8	0.02	mg/kg		Not Detected	1/ Chlorotoluene-2
(1)	CAS #: 106-43-4	0.02	mg/kg		Not Detected	1/ Chlorotoluene-4

(1)	CAS #: 67-64-1	0.02	mg/kg		Not Detected	1/	Acetone
(1)	CAS #: 71-43-2	0.02	mg/kg		Not Detected	1/	Benzene
(1)	CAS #: 108-86-1	0.02	mg/kg		Not Detected	1/	Bromobenzene
(1)	CAS #: 74-97-5	0.02	mg/kg		Not Detected	1/	Bromochloromethane
(1)	CAS #: 75-27-4	0.02	mg/kg		Not Detected	1/	Bromodichloromethane
(1)	CAS #: 75-25-2	0.02	mg/kg		Not Detected	1/	Bromoform
(1)	CAS #: 74-83-9	0.05	mg/kg		Not Detected	1/	Bromomethane
(1)	CAS #: 56-23-5	0.02	mg/kg		Not Detected	1/	Carbon tetrachloride
(1)	CAS #: 108-90-7	0.02	mg/kg		Not Detected	1/	Chlorobenzene
(1)	CAS #: 75-00-3	0.02	mg/kg		Not Detected	1/	Chloroethane
(1)	CAS #: 67-66-3	0.02	mg/kg		Not Detected	1/	Chloroform
(1)	CAS #: 74-87-3	0.02	mg/kg		Not Detected	1/	Chloromethane
(1)	CAS #: 156-59-2	0.02	mg/kg		Not Detected	1/	cis-1,2-Dichloroethene
(1)	CAS #: 124-48-1	0.02	mg/kg		Not Detected	1/	Dibromochloromethane
(1)	CAS #: 74-95-3	0.02	mg/kg		Not Detected	1/	Dibromomethane
(1)	CAS #: 75-71-8	0.05	mg/kg		Not Detected	1/	Dichlorodifluoromethane
(1)	CAS #: 100-41-4	0.02	mg/kg		Not Detected	1/	Ethylbenzene
(1)	CAS #: 87-68-3	0.02	mg/kg		Not Detected	1/	Hexachlorobutadiene
(1)	CAS #: 110-54-3	0.02	mg/kg		Not Detected	1/	Hexane
(1)	CAS #: 98-82-8	0.02	mg/kg		Not Detected	1/	Isopropylbenzene
	CAS #: 78-93-3	0.02	mg/kg		Not Detected	1/	(methyl ethyl ketone (MEK
	CAS #: 108-10-1	0.02	mg/kg		Not Detected	1/	methyl isobutyl ketone (MIB
	CAS #: 1634-04-4	0.02	mg/kg		Not Detected	1/	Methyl tert-butyl ether (MTB
(1)	CAS #: 75-09-2	0.02	mg/kg		Not Detected	1/	Methylene chloride
(1)	CAS #: 91-20-3	0.02	mg/kg		Not Detected	1/	Naphtalene
(1)	CAS #: 104-51-8	0.02	mg/kg		Not Detected	1/	n-Butylbenzene
(1)	CAS #: 103-65-1	0.02	mg/kg		Not Detected	1/	n-Propylbenzene
(1)	CAS #: 135-98-8	0.02	mg/kg		Not Detected	1/	sec-Butylbenzene
(1)	CAS #: 100-42-5	0.02	mg/kg		Not Detected	1/	Styrene
(1)	CAS #: 98-06-6	0.02	mg/kg		Not Detected	1/	tert-Butylbenzene
(1)	CAS #: 127-18-4	0.02	mg/kg		Not Detected	1/	Tetrachloroethene
(1)	CAS #: 108-88-3	0.02	mg/kg		Not Detected	1/	Toluene
	CAS #: TOTVOCTRC		mg/kg		Not Detected	1/	(Total VOC (list target
	CAS #: TOTVOCSQ		mg/kg		Not Detected	1/	Total VOC Semiquantitative
(1)	CAS #: 156-60-5	0.02	mg/kg		Not Detected	1/	trans-1,2-Dichloroethene
(1)	CAS #: 79-01-6	0.02	mg/kg		Not Detected	1/	(Trichloroethylene (TCE
(1)	CAS #: 75-01-4	0.02	mg/kg		Not Detected	1/	Vinyl chloride
(1)	CAS #: 1330-20-7	0.02	mg/kg		Not Detected	1/	Xylene total
(1)	EPA 8015						TPH-DRO+ORO
	CAS #: DRO	<10	mg/kg		31		Total DRO
	CAS #: DRO-ORO	<10	mg/kg		31		total DRO+ORO
	CAS #: ORO	<10	mg/kg		Not Detected		Total ORO

<b>1649847</b> מספר הדוגמה:		תיאור הדוגמה: קרקע A-35		תנאי שמירת הדוגמה וההובלה: מקורר		מועד דיגום: 07/12/2023	
הערות	שיטה	*LOQ	יחידת מידה	תחום מותר	תוצאה	בדיקה	
(1)	In house procedure;Based on: EPA 8260B					VOC	
(1)	CAS #: 630-20-6	0.02	mg/kg		Not Detected	1/	Tetrachloroethane-1,1,1,2

(1)	CAS #:	71-55-6	0.02	mg/kg	Not Detected	1/	Trichloroethane-1,1,1
(1)	CAS #:	79-34-5	0.02	mg/kg	Not Detected	1/	Tetrachloroethane-1,1,2,2
(1)	CAS #:	79-00-5	0.02	mg/kg	Not Detected	1/	Trichloroethane-1,1,2
(1)	CAS #:	75-34-3	0.02	mg/kg	Not Detected	1/	Dichloroethane-1,1
	CAS #:	75-35-4	0.02	mg/kg	Not Detected	1/	Dichloroethene-1,1
(1)	CAS #:	87-61-6	0.02	mg/kg	Not Detected	1/	Trichlorobenzene-1,2,3
	CAS #:	96-18-4	0.02	mg/kg	Not Detected	1/	Trichloropropane-1,2,3
(1)	CAS #:	120-82-1	0.02	mg/kg	Not Detected	1/	Trichlorobenzene-1,2,4
(1)	CAS #:	95-63-6	0.02	mg/kg	Not Detected	1/	Trimethylbenzene-1,2,4
	CAS #:	96-12-8	0.02	mg/kg	Not Detected	1/	Dibromo-3-chloropropane-1,2
(1)	CAS #:	106-93-4	0.02	mg/kg	Not Detected	1/	Dibromoethane-1,2
(1)	CAS #:	95-50-1	0.02	mg/kg	Not Detected	1/	Dichlorobenzene-1,2
(1)	CAS #:	107-06-2	0.02	mg/kg	Not Detected	1/	Dichloroethane-1,2
(1)	CAS #:	78-87-5	0.02	mg/kg	Not Detected	1/	Dichloropropane-1,2
(1)	CAS #:	108-67-8	0.02	mg/kg	Not Detected	1/	Trimethylbenzene-1,3,5
	CAS #:	142-28-9	0.02	mg/kg	Not Detected	1/	Dichloropropane-1,3
	CAS #:	123-91-1	0.2	mg/kg	Not Detected	1/	Dioxane 1,4
(1)	CAS #:	106-46-7	0.02	mg/kg	Not Detected	1/	Dichlorobenzene-1,4
(1)	CAS #:	95-49-8	0.02	mg/kg	Not Detected	1/	Chlorotoluene-2
(1)	CAS #:	106-43-4	0.02	mg/kg	Not Detected	1/	Chlorotoluene-4
	CAS #:	67-64-1	0.02	mg/kg	Not Detected	1/	Acetone
(1)	CAS #:	71-43-2	0.02	mg/kg	Not Detected	1/	Benzene
(1)	CAS #:	108-86-1	0.02	mg/kg	Not Detected	1/	Bromobenzene
(1)	CAS #:	74-97-5	0.02	mg/kg	Not Detected	1/	Bromochloromethane
(1)	CAS #:	75-27-4	0.02	mg/kg	Not Detected	1/	Bromodichloromethane
(1)	CAS #:	75-25-2	0.02	mg/kg	Not Detected	1/	Bromoform
(1)	CAS #:	74-83-9	0.05	mg/kg	Not Detected	1/	Bromomethane
(1)	CAS #:	56-23-5	0.02	mg/kg	Not Detected	1/	Carbon tetrachloride
(1)	CAS #:	108-90-7	0.02	mg/kg	Not Detected	1/	Chlorobenzene
(1)	CAS #:	75-00-3	0.02	mg/kg	Not Detected	1/	Chloroethane
(1)	CAS #:	67-66-3	0.02	mg/kg	Not Detected	1/	Chloroform
(1)	CAS #:	74-87-3	0.02	mg/kg	Not Detected	1/	Chloromethane
(1)	CAS #:	156-59-2	0.02	mg/kg	Not Detected	1/	cis-1,2-Dichloroethene
(1)	CAS #:	124-48-1	0.02	mg/kg	Not Detected	1/	Dibromochloromethane
(1)	CAS #:	74-95-3	0.02	mg/kg	Not Detected	1/	Dibromomethane
(1)	CAS #:	75-71-8	0.05	mg/kg	Not Detected	1/	Dichlorodifluoromethane
(1)	CAS #:	100-41-4	0.02	mg/kg	Not Detected	1/	Ethylbenzene
(1)	CAS #:	87-68-3	0.02	mg/kg	Not Detected	1/	Hexachlorobutadiene
	CAS #:	110-54-3	0.02	mg/kg	Not Detected	1/	Hexane
(1)	CAS #:	98-82-8	0.02	mg/kg	Not Detected	1/	Isopropylbenzene
	CAS #:	78-93-3	0.02	mg/kg	Not Detected	1/	(methyl ethyl ketone (MEK
	CAS #:	108-10-1	0.02	mg/kg	Not Detected	1/	methyl isobutyl ketone (MIB
	CAS #:	1634-04-4	0.02	mg/kg	Not Detected	1/	Methyl tert-butyl ether (MTB
							(E
(1)	CAS #:	75-09-2	0.02	mg/kg	Not Detected	1/	Methylene chloride
(1)	CAS #:	91-20-3	0.02	mg/kg	Not Detected	1/	Naphtalene
(1)	CAS #:	104-51-8	0.02	mg/kg	Not Detected	1/	n-Butylbenzene
(1)	CAS #:	103-65-1	0.02	mg/kg	Not Detected	1/	n-Propylbenzene
(1)	CAS #:	135-98-8	0.02	mg/kg	Not Detected	1/	sec-Butylbenzene
(1)	CAS #:	100-42-5	0.02	mg/kg	Not Detected	1/	Styrene
(1)	CAS #:	98-06-6	0.02	mg/kg	Not Detected	1/	tert-Butylbenzene
	CAS #:	127-18-4	0.02	mg/kg	Not Detected	1/	Tetrachloroethene

(1)	CAS #: 108-88-3	0.02	mg/kg		Not Detected	1/	Toluene
	CAS #: TOTVOCTRC		mg/kg		Not Detected	1/	(Total VOC (list target
	CAS #: TOTVOCSQ		mg/kg		Not Detected	1/	Total VOC Semiquantitative
(1)	CAS #: 156-60-5	0.02	mg/kg		Not Detected	1/	trans-1,2-Dichloroethene
	CAS #: 79-01-6	0.02	mg/kg		Not Detected	1/	(Trichloroethylene (TCE
(1)	CAS #: 75-01-4	0.02	mg/kg		Not Detected	1/	Vinyl chloride
(1)	CAS #: 1330-20-7	0.02	mg/kg		Not Detected	1/	Xylene total
(1)	EPA 8015						TPH-DRO+ORO
	CAS #: DRO	<10	mg/kg		17		Total DRO
	CAS #: DRO-ORO	<10	mg/kg		27		total DRO+ORO
	CAS #: ORO	<10	mg/kg		10		Total ORO

מספר הדוגמה: 1649848		תיאור הדוגמה: קרקע A-36		מועד דיגום: 07/12/2023		תנאי שמירת הדוגמה והובלה: מקורר	
הערות	שיטה	*LOQ	יחידת מידה	תחום מותר	תוצאה	בדיקה	
(1)	SM 2540EB		%		95.480		חומר יבש
(1)	EPA 6010C In house procedure;Based on: EPA 3050						ICP SOIL-סריקת מתכות בקרקעות
(1)	CAS #: 7440-22-4	<1	mg/kg dry substance		<1	1/	כסף (Ag)
(1)	CAS #: 7429-90-5	<3	mg/kg dry substance		1828.560	1/	אלומיניום (Al)
(1)	CAS #: 7440-38-2	<5	mg/kg dry substance		<5	1/	ארסן (As)
(1)	CAS #: 7440-42-8	<3	mg/kg dry substance		<3	2/	בורון (B)
(1)	CAS #: 7440-39-3	<1	mg/kg dry substance		16.193	1/	באריום (Ba)
(1)	CAS #: 7440-41-7	<0.1	mg/kg dry substance		<0.1	1/	בריליום (Be)
(1)	CAS #: 7440-70-2	<5	mg/kg dry substance		58906.200	4/	סידן (Ca)
(1)	CAS #: 7440-43-9	<2	mg/kg dry substance		<2	2/	קדמיום (Cd)
(1)	CAS #: 7440-48-4	<1	mg/kg dry substance		1.269	1/	קובלט (Co)
(1)	CAS #: 7440-47-3	<1	mg/kg dry substance		6.250	1/	כרום (Cr)
(1)	CAS #: 7440-50-8	<1	mg/kg dry substance		3.759	1/	נחושת (Cu)
(1)	CAS #: 7439-89-6	<1	mg/kg dry substance		4665.470	2/	ברזל (Fe)
(1)	CAS #: 7439-97-6	<1	mg/kg dry substance		<1	1/	כספית (Hg)
(1)	CAS #: 7440-09-7	<5	mg/kg dry substance		422.255	2/	אשלגן (K)
(1)	CAS #: 7439-93-2	<1	mg/kg dry substance		2.031	2/	ליתיום (Li)
(1)	CAS #: 7439-95-4	<5	mg/kg dry substance		3516.750	2/	מגנזיום (Mg)
(1)	CAS #: 7439-96-5	<1	mg/kg dry substance		115.899	2/	מנגן (Mn)
(1)	CAS #: 7439-98-7	<1	mg/kg dry substance		<1	1/	מוליבדן (Mo)
(1)	CAS #: 7440-23-5	<5	mg/kg dry substance		416.385	4/	נתרן (Na)
(1)	CAS #: 7440-02-0	<1	mg/kg dry substance		4.267	1/	ניקל (Ni)
(1)	CAS #: 7723-14-0	<3	mg/kg dry substance		69.345	2/	זרחן (P)

(1)	CAS #: 7439-92-1	<1	mg/kg dry substance	5.523	2/	עופרת (Pb)
(1)	CAS #: 7704-34-9	<3	mg/kg dry substance	71.669	2/	גופרית (S)
	CAS #: 7440-36-0	<3	mg/kg dry substance	<3	1/	אנטימון (Sb)
(1)	CAS #: 7782-49-2	<3	mg/kg dry substance	<3	1/	סלניום (Se)
	CAS #: 7440-21-3	<3	mg/kg dry substance	372.761	1/	צורן (Si)
(1)	CAS #: 7440-31-5	<3	mg/kg dry substance	7.813	1/	בדיל (Sn)
(1)	CAS #: 7440-24-6	<1	mg/kg dry substance	272.286	2/	סטרונציום (Sr)
	CAS #: 7440-32-6	<1	mg/kg dry substance	74.356	1/	טיטניום (Ti)
(1)	CAS #: 7440-28-0	<1	mg/kg dry substance	<1	1/	תליום (Tl)
(1)	CAS #: 7440-62-2	<1	mg/kg dry substance	8.436	1/	ונדיום (V)
	CAS #: 7440-33-7	<5	mg/kg dry substance	<5	1/	טונגסטן (W)
(1)	CAS #: 7440-66-6	<1	mg/kg dry substance	26.837	3/	אבץ (Zn)

<b>1649849</b> מספר הדוגמה:		תיאור הדוגמה: קרקע A-37	
מועד דיגום: 07/12/2023		תנאי שמירת הדוגמה וההובלה: מקורר	

הערות	שיטה	*LOQ	יחידת מידה	תחום מותר	תוצאה	בדיקה
(1)	SM 2540EB		%		95.450	חומר יבש
(1)	EPA 6010C In house procedure; Based on: EPA 3050					ICP SOIL-סריקת מתכות בקרקעות
(1)	CAS #: 7440-22-4	<1	mg/kg dry substance		<1	1/ כסף (Ag)
(1)	CAS #: 7429-90-5	<3	mg/kg dry substance		1855.340	1/ אלומיניום (Al)
(1)	CAS #: 7440-38-2	<5	mg/kg dry substance		<5	1/ ארסן (As)
(1)	CAS #: 7440-42-8	<3	mg/kg dry substance		<3	2/ בורון (B)
(1)	CAS #: 7440-39-3	<1	mg/kg dry substance		14.056	1/ באריום (Ba)
(1)	CAS #: 7440-41-7	<0.1	mg/kg dry substance		<0.1	1/ בריליום (Be)
(1)	CAS #: 7440-70-2	<5	mg/kg dry substance		54532.300	4/ סידן (Ca)
(1)	CAS #: 7440-43-9	<2	mg/kg dry substance		<2	2/ קדמיום (Cd)
(1)	CAS #: 7440-48-4	<1	mg/kg dry substance		1.154	1/ קובלט (Co)
(1)	CAS #: 7440-47-3	<1	mg/kg dry substance		5.630	1/ כרום (Cr)
(1)	CAS #: 7440-50-8	<1	mg/kg dry substance		2.002	1/ נחושת (Cu)
(1)	CAS #: 7439-89-6	<1	mg/kg dry substance		2767.910	2/ ברזל (Fe)
(1)	CAS #: 7439-97-6	<1	mg/kg dry substance		<1	1/ כספית (Hg)
(1)	CAS #: 7440-09-7	<5	mg/kg dry substance		412.013	2/ אשלגן (K)
(1)	CAS #: 7439-93-2	<1	mg/kg dry substance		2.044	2/ ליתיום (Li)
(1)	CAS #: 7439-95-4	<5	mg/kg dry substance		3117.150	2/ מגנזיום (Mg)
(1)	CAS #: 7439-96-5	<1	mg/kg dry substance		99.401	2/ מנגן (Mn)

(1)	CAS #: 7439-98-7	<1	mg/kg dry substance	<1	1/	(Mo) מוליבדן
(1)	CAS #: 7440-23-5	<5	mg/kg dry substance	364.249	4/	(Na) נתרן
(1)	CAS #: 7440-02-0	<1	mg/kg dry substance	3.489	1/	(Ni) ניקל
(1)	CAS #: 7723-14-0	<3	mg/kg dry substance	65.917	2/	(P) זרחן
(1)	CAS #: 7439-92-1	<1	mg/kg dry substance	5.644	2/	(Pb) עופרת
(1)	CAS #: 7704-34-9	<3	mg/kg dry substance	62.125	2/	(S) גופרית
(1)	CAS #: 7440-36-0	<3	mg/kg dry substance	<3	1/	(Sb) אנטימון
(1)	CAS #: 7782-49-2	<3	mg/kg dry substance	<3	1/	(Se) סלניום
(1)	CAS #: 7440-21-3	<3	mg/kg dry substance	378.362	1/	(Si) צורן
(1)	CAS #: 7440-31-5	<3	mg/kg dry substance	<3	1/	(Sn) בדיל
(1)	CAS #: 7440-24-6	<1	mg/kg dry substance	234.351	2/	(Sr) סטרונציום
(1)	CAS #: 7440-32-6	<1	mg/kg dry substance	75.784	1/	(Ti) טיטניום
(1)	CAS #: 7440-28-0	<1	mg/kg dry substance	<1	1/	(Tl) תליום
(1)	CAS #: 7440-62-2	<1	mg/kg dry substance	6.966	1/	(V) ונדיום
(1)	CAS #: 7440-33-7	<5	mg/kg dry substance	<5	1/	(W) טונגסטן
(1)	CAS #: 7440-66-6	<1	mg/kg dry substance	24.822	3/	(Zn) אבץ

<b>1649850</b>	<b>מספר הדוגמה:</b>	<b>07/12/2023</b>	<b>מועד דיגום:</b>	<b>A-38</b>	<b>קרקע</b>	<b>תיאור הדוגמה:</b>
						<b>תנאי שמירת הדוגמה וההובלה: מקורר</b>

הערות	שיטה	*LOQ	יחידת מידה	תחום מותר	תוצאה	בדיקה
(1)	SM 2540EB		%		95.380	חומר יבש
(1)	EPA 6010C In house procedure;Ba sed on: EPA 3050					ICP SOIL-סריקת מתכות בקרקות
(1)	CAS #: 7440-22-4	<1	mg/kg dry substance		<1	1/ (Ag) כסף
(1)	CAS #: 7429-90-5	<3	mg/kg dry substance		1989.260	1/ (Al) אלומיניום
(1)	CAS #: 7440-38-2	<5	mg/kg dry substance		<5	1/ (As) ארסן
(1)	CAS #: 7440-42-8	<3	mg/kg dry substance		<3	2/ (B) בורון
(1)	CAS #: 7440-39-3	<1	mg/kg dry substance		16.658	1/ (Ba) באריום
(1)	CAS #: 7440-41-7	<0.1	mg/kg dry substance		<0.1	1/ (Be) בריליום
(1)	CAS #: 7440-70-2	<5	mg/kg dry substance		61076.900	4/ (Ca) סידן
(1)	CAS #: 7440-43-9	<2	mg/kg dry substance		<2	2/ (Cd) קדמיום
(1)	CAS #: 7440-48-4	<1	mg/kg dry substance		1.633	1/ (Co) קובלט
(1)	CAS #: 7440-47-3	<1	mg/kg dry substance		6.941	1/ (Cr) כרום
(1)	CAS #: 7440-50-8	<1	mg/kg dry substance		6.166	1/ (Cu) נחושת
(1)	CAS #: 7439-89-6	<1	mg/kg dry substance		5034.020	2/ (Fe) ברזל
(1)	CAS #: 7439-97-6	<1	mg/kg dry substance		<1	1/ (Hg) כספית

(1)	CAS #: 7440-09-7	<5	mg/kg dry substance		461.363	2/	אשלגן (K)
(1)	CAS #: 7439-93-2	<1	mg/kg dry substance		2.228	2/	ליתיום (Li)
(1)	CAS #: 7439-95-4	<5	mg/kg dry substance		3200.430	2/	מגנזיום (Mg)
(1)	CAS #: 7439-96-5	<1	mg/kg dry substance		121.079	2/	מנגן (Mn)
(1)	CAS #: 7439-98-7	<1	mg/kg dry substance		<1	1/	מוליבדן (Mo)
(1)	CAS #: 7440-23-5	<5	mg/kg dry substance		428.839	4/	נתרן (Na)
(1)	CAS #: 7440-02-0	<1	mg/kg dry substance		5.571	1/	ניקל (Ni)
(1)	CAS #: 7723-14-0	<3	mg/kg dry substance		68.640	2/	זרחן (P)
(1)	CAS #: 7439-92-1	<1	mg/kg dry substance		6.745	2/	עופרת (Pb)
(1)	CAS #: 7704-34-9	<3	mg/kg dry substance		75.259	2/	גופרית (S)
(1)	CAS #: 7440-36-0	<3	mg/kg dry substance		<3	1/	אנטימון (Sb)
(1)	CAS #: 7782-49-2	<3	mg/kg dry substance		<3	1/	סלניום (Se)
(1)	CAS #: 7440-21-3	<3	mg/kg dry substance		306.315	1/	צורן (Si)
(1)	CAS #: 7440-31-5	<3	mg/kg dry substance		<3	1/	בדיל (Sn)
(1)	CAS #: 7440-24-6	<1	mg/kg dry substance		279.932	2/	סטרונציום (Sr)
(1)	CAS #: 7440-32-6	<1	mg/kg dry substance		79.547	1/	טיטניום (Ti)
(1)	CAS #: 7440-28-0	<1	mg/kg dry substance		<1	1/	תליום (Tl)
(1)	CAS #: 7440-62-2	<1	mg/kg dry substance		7.883	1/	ונדיום (V)
(1)	CAS #: 7440-33-7	<5	mg/kg dry substance		<5	1/	טונגסטן (W)
(1)	CAS #: 7440-66-6	<1	mg/kg dry substance		28.988	3/	אבץ (Zn)

<b>1649851</b>		<b>מספר הדוגמה:</b>		<b>תיאור הדוגמה:</b> קרקע A-39		<b>תנאי שמירת הדוגמה וההובלה:</b> מקורר	
				<b>מועד דיגום:</b> 07/12/2023			
הערות	שיטה	*LOQ	יחידת מידה	תחום מותר	תוצאה	בדיקה	
(1)	SM 2540EB		%		95.640		חומר יבש
(1)	EPA 6010C In house procedure; Based on: EPA 3050						ICP SOIL-סריקת מתכות בקרקעות
(1)	CAS #: 7440-22-4	<1	mg/kg dry substance		<1	1/	כסף (Ag)
(1)	CAS #: 7429-90-5	<3	mg/kg dry substance		1795.230	1/	אלומיניום (Al)
(1)	CAS #: 7440-38-2	<5	mg/kg dry substance		<5	1/	ארסן (As)
(1)	CAS #: 7440-42-8	<3	mg/kg dry substance		<3	2/	בורן (B)
(1)	CAS #: 7440-39-3	<1	mg/kg dry substance		15.595	1/	באריום (Ba)
(1)	CAS #: 7440-41-7	<0.1	mg/kg dry substance		<0.1	1/	בריליום (Be)
(1)	CAS #: 7440-70-2	<5	mg/kg dry substance		58143.600	4/	סידן (Ca)
(1)	CAS #: 7440-43-9	<2	mg/kg dry substance		<2	2/	קדמיום (Cd)
(1)	CAS #: 7440-48-4	<1	mg/kg dry substance		1.087	1/	קובלט (Co)

(1)	CAS #:	7440-47-3	<1	mg/kg dry substance		5.615	1/	כרום (Cr)
(1)	CAS #:	7440-50-8	<1	mg/kg dry substance		1.925	1/	נחושת (Cu)
(1)	CAS #:	7439-89-6	<1	mg/kg dry substance		2735.310	2/	ברזל (Fe)
(1)	CAS #:	7439-97-6	<1	mg/kg dry substance		<1	1/	כספית (Hg)
(1)	CAS #:	7440-09-7	<5	mg/kg dry substance		399.132	2/	אשלגן (K)
(1)	CAS #:	7439-93-2	<1	mg/kg dry substance		2.003	2/	ליתיום (Li)
(1)	CAS #:	7439-95-4	<5	mg/kg dry substance		2640.590	2/	מגנזיום (Mg)
(1)	CAS #:	7439-96-5	<1	mg/kg dry substance		98.186	2/	מנגן (Mn)
(1)	CAS #:	7439-98-7	<1	mg/kg dry substance		<1	1/	מוליבדן (Mo)
(1)	CAS #:	7440-23-5	<5	mg/kg dry substance		457.216	4/	נתרן (Na)
(1)	CAS #:	7440-02-0	<1	mg/kg dry substance		3.442	1/	ניקל (Ni)
(1)	CAS #:	7723-14-0	<3	mg/kg dry substance		69.571	2/	זרחן (P)
(1)	CAS #:	7439-92-1	<1	mg/kg dry substance		6.373	2/	עופרת (Pb)
(1)	CAS #:	7704-34-9	<3	mg/kg dry substance		72.100	2/	גופרית (S)
(1)	CAS #:	7440-36-0	<3	mg/kg dry substance		<3	1/	אנטימון (Sb)
(1)	CAS #:	7782-49-2	<3	mg/kg dry substance		<3	1/	סלניום (Se)
(1)	CAS #:	7440-21-3	<3	mg/kg dry substance		396.052	1/	צורן (Si)
(1)	CAS #:	7440-31-5	<3	mg/kg dry substance		<3	1/	בדיל (Sn)
(1)	CAS #:	7440-24-6	<1	mg/kg dry substance		285.942	2/	סטרונציום (Sr)
(1)	CAS #:	7440-32-6	<1	mg/kg dry substance		74.002	1/	טיטניום (Ti)
(1)	CAS #:	7440-28-0	<1	mg/kg dry substance		<1	1/	תליום (Tl)
(1)	CAS #:	7440-62-2	<1	mg/kg dry substance		7.008	1/	ונדיום (V)
(1)	CAS #:	7440-33-7	<5	mg/kg dry substance		<5	1/	טונגסטן (W)
(1)	CAS #:	7440-66-6	<1	mg/kg dry substance		24.075	3/	אבץ (Zn)

<b>1649852</b> מספר הדוגמה:				תיאור הדוגמה: קרקע A-40		
מועד דיגום: 07/12/2023				תנאי שמירת הדוגמה וההובלה: מקורר		
הערות	שיטה	*LOQ	יחידת מידה	תחום מותר	תוצאה	בדיקה
(1)	EPA 8015					TPH-DRO+ORO
	CAS #: DRO	<10	mg/kg		30	Total DRO
	CAS #: DRO-ORO	<10	mg/kg		30	total DRO+ORO
	CAS #: ORO	<10	mg/kg		Not Detected	Total ORO

<b>1649853</b> מספר הדוגמה:				תיאור הדוגמה: קרקע A-41		
מועד דיגום: 07/12/2023				תנאי שמירת הדוגמה וההובלה: מקורר		
הערות	שיטה	*LOQ	יחידת מידה	תחום מותר	תוצאה	בדיקה
(1)	EPA 8015					TPH-DRO+ORO



CAS #:	DRO	<10	mg/kg		24	Total DRO
CAS #:	DRO-ORO	<10	mg/kg		41	total DRO+ORO
CAS #:	ORO	<10	mg/kg		17	Total ORO

#### הערות

- התוצאות מתייחסות לפריט הנבדק בלבד.
- האסמכתא לערכי "תחום מותר" מצוינת כהערה.
- יש להתייחס אל המסמך במלואו ואין להעתיק ממנו אל מסמכים אחרים.
- אבות המידה של המעבדה מכילים במעבדות מוסמכות לפי תקן ISO/IEC 17025 ועקיבים לאבות מידה לאומיים או בינלאומיים.
- LOQ = MRL : משמעו גבול הכימות של שיטת הבדיקה.
- התוצאות המדווחות אינן כוללות את ערכי אי הוודאות ועל כן לא ניתן לקבוע עמידה במפרטי התקן
- מסמך זה הועבר לשימוש הבלעדי של הלקוח הנמען. לא ניתן להשתמש במסמך, שם החברה, או שם של אחד מעובדיה לצורכי פרסום, מכירות, ללא קבלת אישור בכתב לכך מ"מעבדות בקטוכם" בע"מ.
- מעבדת "בקטוכם" מוסמכת על פי תקן ISO/IEC 17025 על ידי "הרשות הלאומית להסמכת מעבדות" ובהתאם פועלת על פי דרישות התקן בתחומים להם הוסמכה, כמפורט בנספח היקף ההסמכה.
- השימוש בסמליל הרשות הלאומית להסמכת מעבדות מתייחס רק לבדיקות הנמצאות בהיקף ההסמכה של הארגון, ומבוצעות כמתחייב מכללי ההסמכה כמפורט בתעודת ההסמכה.
- הרשות הלאומית להסמכת מעבדות אינה אחראית לתוצאות הבדיקה שערכה המעבדה ואין ההסמכה מהווה אישור לפריט שנבדק.
- חוות דעת או פרשנות אינם תחת הסמכת הרשות הלאומית להסמכת מעבדות.
- הבדיקות המסומנות ב (1) הן בדיקות המוסמכות ע"י "הרשות הלאומית להסמכת מעבדות"

התוצאות בתעודה מאושרות ע"י

Illy Jacob Contaminant lab analyst  
 Dr. Keren Rachel Ben David Contaminants department lab manager  
 Lush Cernes VP Labs

- סוף תעודה -

LDD Advanced Technologies

6 Hashiloah Street

Petach

Tikva

49130

Israel



**Attention :** Ori Zvikelsky

**Date :** 21st December, 2023

**Your reference :** N/A

**Our reference :** Test Report 23/21176 Batch 1

**Location :** Sde Dov

**Date samples received :** 14th December, 2023

**Status :** Final Report

**Issue :** 202312211143

Two samples were received for analysis on 14th December, 2023 of which two were scheduled for analysis. Please find attached our Test Report which should be read with notes at the end of the report and should include all sections if reproduced. Interpretations and opinions are outside the scope of any accreditation, and all results relate only to samples supplied.

All analysis is carried out on as received samples and reported on a dry weight basis unless stated otherwise. Results are not surrogate corrected.

The greenhouse gas emissions generated (in Carbon – Co2e) to obtain the results in this report are estimated as:

Scope 1&2 emissions - 1.014 kg of CO2

Scope 1&2&3 emissions - 2.395 kg of CO2

**Authorised By:**



**Paul Boden BSc**

Senior Project Manager

Please include all sections of this report if it is reproduced



# Element Materials Technology

## Notification of Deviating Samples

**Client Name:** LDD Advanced Technologies  
**Reference:** N/A  
**Location:** Sde Dov  
**Contact:** Ori Zvikelsky

EMT Job No.	Batch	Sample ID	Depth	EMT Sample No.	Analysis	Reason
No deviating sample report results for job 23/21176						

Please note that only samples that are deviating are mentioned in this report. If no samples are listed it is because none were deviating. Only analyses which are accredited are recorded as deviating if set criteria are not met.

It is a requirement under ISO 17025 that we inform clients if samples are deviating i.e. outside what is expected. A deviating sample indicates that the sample 'may' be compromised but not necessarily will be compromised. The result is still accredited and our analytical reports will still show accreditation on the relevant analytes.

# NOTES TO ACCOMPANY ALL SCHEDULES AND REPORTS

EMT Job No.: 23/21176

## SOILS and ASH

Please note we are only MCERTS accredited (UK soils only) for sand, loam and clay and any other matrix is outside our scope of accreditation.

Where an MCERTS report has been requested, you will be notified within 48 hours of any samples that have been identified as being outside our MCERTS scope. As validation has been performed on clay, sand and loam, only samples that are predominantly these matrices, or combinations of them will be within our MCERTS scope. If samples are not one of a combination of the above matrices they will not be marked as MCERTS accredited.

It is assumed that you have taken representative samples on site and require analysis on a representative subsample. Stones will generally be included unless we are requested to remove them.

All samples will be discarded one month after the date of reporting, unless we are instructed to the contrary. Asbestos samples are retained for 6 months.

If you have not already done so, please send us a purchase order if this is required by your company.

Where appropriate please make sure that our detection limits are suitable for your needs, if they are not, please notify us immediately.

All analysis is reported on a dry weight basis unless stated otherwise. Limits of detection for analyses carried out on as received samples are not moisture content corrected. Results are not surrogate corrected. Samples are dried at 35°C ±5°C unless otherwise stated. Moisture content for CEN Leachate tests are dried at 105°C ±5°C. Ash samples are dried at 37°C ±5°C.

Where Mineral Oil or Fats, Oils and Grease is quoted, this refers to Total Aliphatics C10-C40.

Where a CEN 10:1 ZERO Headspace VOC test has been carried out, a 10:1 ratio of water to wet (as received) soil has been used.

% Asbestos in Asbestos Containing Materials (ACMs) is determined by reference to HSG 264 The Survey Guide - Appendix 2 : ACMs in buildings listed in order of ease of fibre release.

Sufficient amount of sample must be received to carry out the testing specified. Where an insufficient amount of sample has been received the testing may not meet the requirements of our accredited methods, as such accreditation may be removed.

Negative Neutralization Potential (NP) values are obtained when the volume of NaOH (0.1N) titrated (pH 8.3) is greater than the volume of HCl (1N) to reduce the pH of the sample to 2.0 - 2.5. Any negative NP values are corrected to 0.

The calculation of Pyrite content assumes that all oxidisable sulphides present in the sample are pyrite. This may not be the case. The calculation may be an overestimate when other sulphides such as Barite (Barium Sulphate) are present.

## WATERS

Please note we are not a UK Drinking Water Inspectorate (DWI) Approved Laboratory .

ISO17025 accreditation applies to surface water and groundwater and usually one other matrix which is analysis specific, any other liquids are outside our scope of accreditation.

As surface waters require different sample preparation to groundwaters the laboratory must be informed of the water type when submitting samples.

Where Mineral Oil or Fats, Oils and Grease is quoted, this refers to Total Aliphatics C10-C40.

## STACK EMISSIONS

Where an MCERTS report has been requested, you will be notified within 48 hours of any samples that have been identified as being outside our MCERTS scope. As validation for Dioxins and Furans and Dioxin like PCBs has been performed on XAD-2 Resin, only samples which use this resin will be within our MCERTS scope.

Where appropriate please make sure that our detection limits are suitable for your needs, if they are not, please notify us immediately.

## DEVIATING SAMPLES

All samples should be submitted to the laboratory in suitable containers with sufficient ice packs to sustain an appropriate temperature for the requested analysis. The temperature of sample receipt is recorded on the confirmation schedules in order that the client can make an informed decision as to whether testing should still be undertaken.

## SURROGATES

Surrogate compounds are added during the preparation process to monitor recovery of analytes. However low recovery in soils is often due to peat, clay or other organic rich matrices. For waters this can be due to oxidants, surfactants, organic rich sediments or remediation fluids. Acceptable limits for most organic methods are 70 - 130% and for VOCs are 50 - 150%. When surrogate recoveries are outside the performance criteria but the associated AQC passes this is assumed to be due to matrix effect. Results are not surrogate corrected.

## DILUTIONS

A dilution suffix indicates a dilution has been performed and the reported result takes this into account. No further calculation is required.

## BLANKS

Where analytes have been found in the blank, the sample will be treated in accordance with our laboratory procedure for dealing with contaminated blanks.

Please include all sections of this report if it is reproduced

All solid results are expressed on a dry weight basis unless stated otherwise.

## NOTE

Data is only reported if the laboratory is confident that the data is a true reflection of the samples analysed. Data is only reported as accredited when all the requirements of our Quality System have been met. In certain circumstances where all the requirements of the Quality System have not been met, for instance if the associated AQC has failed, the reason is fully investigated and documented. The sample data is then evaluated alongside the other quality control checks performed during analysis to determine its suitability. Following this evaluation, provided the sample results have not been effected, the data is reported but accreditation is removed. It is a requirement of our Accreditation Body for data not reported as accredited to be considered indicative only, but this does not mean the data is not valid.

Where possible, and if requested, samples will be re-extracted and a revised report issued with accredited results. Please do not hesitate to contact the laboratory if further details are required of the circumstances which have led to the removal of accreditation.

Laboratory records are kept for a period of no less than 6 years.

## REPORTS FROM THE SOUTH AFRICA LABORATORY

Any method number not prefixed with SA has been undertaken in our UK laboratory unless reported as subcontracted.

### Measurement Uncertainty

Measurement uncertainty defines the range of values that could reasonably be attributed to the measured quantity. This range of values has not been included within the reported results. Uncertainty expressed as a percentage can be provided upon request.

### Customer Provided Information

Sample ID and depth is information provided by the customer.

### Age of Diesel

The age of release estimation is based on the nC17/pristane ratio only as prescribed by Christensen and Larsen (1993) and Kaplan, Galperin, Alimi et al., (1996).

Age estimation should be treated with caution as it can be influenced by site specific factors of which the laboratory are not aware.

**ABBREVIATIONS and ACRONYMS USED**

#	ISO17025 (UKAS Ref No. 4225) accredited - UK.
SA	ISO17025 (SANAS Ref No.T0729) accredited - South Africa
B	Indicates analyte found in associated method blank.
DR	Dilution required.
M	MCERTS accredited.
NA	Not applicable
NAD	No Asbestos Detected.
ND	None Detected (usually refers to VOC and/SVOC TICs).
NDP	No Determination Possible
SS	Calibrated against a single substance
SV	Surrogate recovery outside performance criteria. This may be due to a matrix effect.
W	Results expressed on as received basis.
+	AQC failure, accreditation has been removed from this result, if appropriate, see 'Note' on previous page.
>>	Results above quantitative calibration range. The result should be considered the minimum value and is indicative only. The actual result could be significantly higher.
*	Analysis subcontracted to an Element Materials Technology approved laboratory.
AD	Samples are dried at 35°C ±5°C
CO	Suspected carry over
LOD/LOR	Limit of Detection (Limit of Reporting) in line with ISO 17025 and MCERTS
ME	Matrix Effect
NFD	No Fibres Detected
BS	AQC Sample
LB	Blank Sample
N	Client Sample
TB	Trip Blank Sample
OC	Outside Calibration Range

EMT Job No: 23/21176

Test Method No.	Description	Prep Method No. (if appropriate)	Description	ISO 17025 (UKAS/S ANAS)	MCERTS (UK soils only)	Analysis done on As Received (AR) or Dried (AD)	Reported on dry weight basis
PM4	Gravimetric measurement of Natural Moisture Content and % Moisture Content at either 35°C or 105°C. Calculation based on ISO 11465:1993(E) and BS1377-2:1990.	PM0	No preparation is required.			AR	
TM5	Modified 8015B v2:1996 method for the determination of solvent Extractable Petroleum Hydrocarbons (EPH) within the range C8-C40 by GCFID. For waters the solvent extracts dissolved phase plus a sheen if present.	PM8	End over end extraction of solid samples for organic analysis. The solvent mix varies depending on analysis required.			AR	Yes